

>19 Market Wise : ห่วง'หนี้ครัวเรือน'ฐานราก

ห่วง'หนี้ครัวเรือน'ฐานราก

'อีไอซี' ชี้กลุ่มรายได้ต่ำ 1 หมื่นบาท ภาระสูงกว่าสินทรัพย์

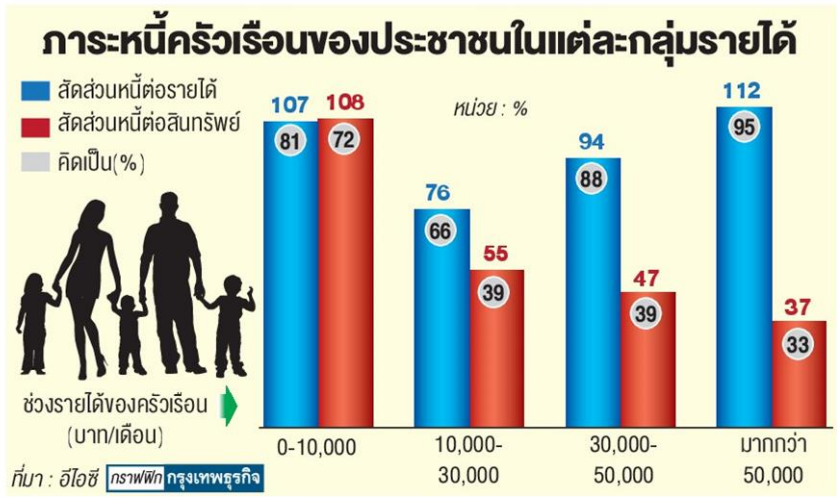
กรุงเทพธุรกิจ ● "อีไอซี" ระบุ หนี้ครัวเรือนไทยยังน่าห่วง โดยเฉพาะกลุ่มผู้มีรายได้น้อยต่ำกว่า 1 หมื่นบาท ต่อเดือน เหตุสัดส่วนหนี้ต่อสินทรัพย์สูงถึง 108% ในปี 60 สะท้อนเม้าชายสินทรัพย์ทั้งหมดแต่ยังชำระหนี้ไม่พอ ประเมินแนวโน้มครึ่งหลังปี 61 ดีขึ้นจากรายได้เกษตรที่เริ่มขยายตัว

รายงานข่าวจากธนาคารแห่งประเทศไทย (ธปท.) เปิดเผยว่า ยอดเงินให้กู้ยืมแก่ภาคครัวเรือน (หนี้ครัวเรือน) ณ สิ้นไตรมาส 1 ปี 2561 มีมูลค่าคงค้างอยู่ที่ 12.17 ล้านล้านบาท เพิ่มขึ้นจากช่วงเดียวกันของปีก่อนที่มีมูลค่าคงค้างอยู่ที่ 11.57 ล้านล้านบาท เพิ่มขึ้น 6 แสนล้านบาท คิดเป็นการเพิ่มขึ้น 4.9%

อย่างไรก็ตาม หากเทียบสัดส่วนหนี้ต่อจีดีพีแล้ว พบว่า ณ สิ้นไตรมาส 1 ปี 2561 สัดส่วนหนี้ครัวเรือนต่อจีดีพีลดลงเหลือระดับ 77.6% เทียบกับช่วงเดียวกันของปีก่อนซึ่งมีสัดส่วนอยู่ที่ 78.4% ซึ่งถือเป็นภาระลดลงต่อเนื่อง

ศูนย์วิเคราะห์เศรษฐกิจและธุรกิจ (อีไอซี) ธนาคารไทยพาณิชย์ ระบุว่า สัดส่วนหนี้ต่อรายได้ครัวเรือนในช่วงปี 2558-2560 ไม่ได้ลดลงอย่างที่แสดงในสัดส่วนหนี้ครัวเรือนต่อจีดีพี แม้ว่าตัวเลขหนี้ครัวเรือนต่อจีดีพี จะลดลงเล็กน้อยในช่วงปี 2559-2560 ซึ่งทำให้หลายฝ่ายประเมินว่าสถานการณ์หนี้ของครัวเรือนไทยเริ่มปรับตัวดีขึ้น

แต่จากการวิเคราะห์ของอีไอซีจากข้อมูลการสำรวจครัวเรือนล่าสุดกลับให้ภาพตรงกันข้าม สัดส่วนหนี้ต่อรายได้ของครัวเรือนที่มีหนี้ในทุกกลุ่มรายได้เพิ่มขึ้นจาก 83% ในปี 2558 เป็น 95%



ในปี 2560 หรือเพิ่มขึ้น 12% โดยสาเหตุมาจากมูลค่าหนี้ที่เพิ่มขึ้นและรายได้ของครัวเรือนที่ลดลง ยกเว้นในกลุ่มครัวเรือนรายได้สูงที่รายได้ปรับสูงขึ้นเล็กน้อย แต่ก็ยังต่ำกว่ามูลค่าหนี้ที่เพิ่มขึ้น

ครัวเรือนรายได้น้อยน่ากังวลกว่าครัวเรือนกลุ่มอื่น จากสัดส่วนหนี้ต่อสินทรัพย์ที่สูง และความสามารถในการชำระหนี้ที่ลดลง ครัวเรือนที่มีรายได้น้อยกว่า 10,000 บาทต่อเดือน อยู่ในสถานะที่น่ากังวลกว่ากลุ่มอื่น เนื่องจากสัดส่วนหนี้ต่อสินทรัพย์ที่เติบโตสูงและอยู่ที่ 108% ในปี 2560 ซึ่งหมายความว่า แม้ครัวเรือนจะแปลงสินทรัพย์ทั้งหมดมาชำระหนี้ ก็ยังไม่สามารถชำระหนี้ได้ทั้งหมด

นอกจากนี้ ครัวเรือนในกลุ่มรายได้ต่ำนี้ ยังมีความสามารถในการชำระหนี้ที่ลดลงมากที่สุด โดยสัดส่วนหนี้สินต่อรายได้ (Debt Service Ratio : DSR) เพิ่มขึ้นจาก 35% ในปี 2558 เป็น 38% ในปี 2560 ซึ่งเป็นการเพิ่มขึ้นที่มากกว่าครัวเรือนในกลุ่มรายได้อื่นๆ โดย DSR ที่สูงขึ้นของครัวเรือนที่มีรายได้น้อยกว่า 10,000 บาทต่อเดือน มาจากการกู้ยืมที่มากขึ้น และรายได้ที่ไม่ขยายตัว

มีเพียงสถานะทางการเงินของครัวเรือนที่ไม่มีหนี้ในกลุ่มรายได้มากกว่า 50,000 บาท

ต่อเดือนที่มีแนวโน้มที่ดีขึ้นในช่วง 2558-2560 ครัวเรือนที่ไม่มีหนี้และมีรายได้มากกว่า 50,000 บาทต่อเดือน ยังมีสถานะทางการเงินที่ดี โดยมีรายได้สินทรัพย์ทางการเงินและการบริโภคที่เพิ่มขึ้น

นอกจากนี้ ยังมีความต้องการที่จะกู้ยืมเงินเพื่อใช้ในการลงทุน โดยมีถึง 31% ของครัวเรือนที่ไม่มีหนี้ในกลุ่มรายได้มากกว่า 50,000 บาทต่อเดือน ที่มีความต้องการจะกู้ยืมเงินแต่ไม่สามารถเข้าถึงแหล่งเงินกู้ได้

อย่างไรก็ดี สถานการณ์หนี้ในช่วงครึ่งหลังของปี 2561 น่าจะคลี่คลายในทางที่ดีขึ้น อีไอซีคาดว่า ในปี 2561 รายได้ของครัวเรือนโดยเฉพาะครัวเรือนที่มีรายได้น้อยจะมีแนวโน้มที่ดีขึ้น โดยรายได้ภาคเกษตรขยายตัวที่ 10.3% เมื่อเทียบกับช่วงเดียวกันของปีก่อนในเดือนพ.ค. และมีแนวโน้มที่จะขยายตัวต่อเนื่องจากสภาพอากาศที่เอื้ออำนวย และราคผลผลิตที่ดีกว่าปีก่อนหน้า ประกอบกับค่าจ้างแรงงานนอกภาคเกษตรที่ขยายตัวเฉลี่ย 4.2% เมื่อเทียบกับช่วงเดียวกันของปีก่อนในเดือนม.ย.2561

นอกจากนี้ จำนวนการจ้างงานที่เพิ่มขึ้นติดต่อกัน 2 เดือนหลังจากที่หดตัวมาเป็นช่วงเวลาหนึ่ง นับเป็นสัญญาณที่ดีต่อการบรรเทาปัญหาการแบกรับภาระหนี้ครัวเรือนในปี 2561