



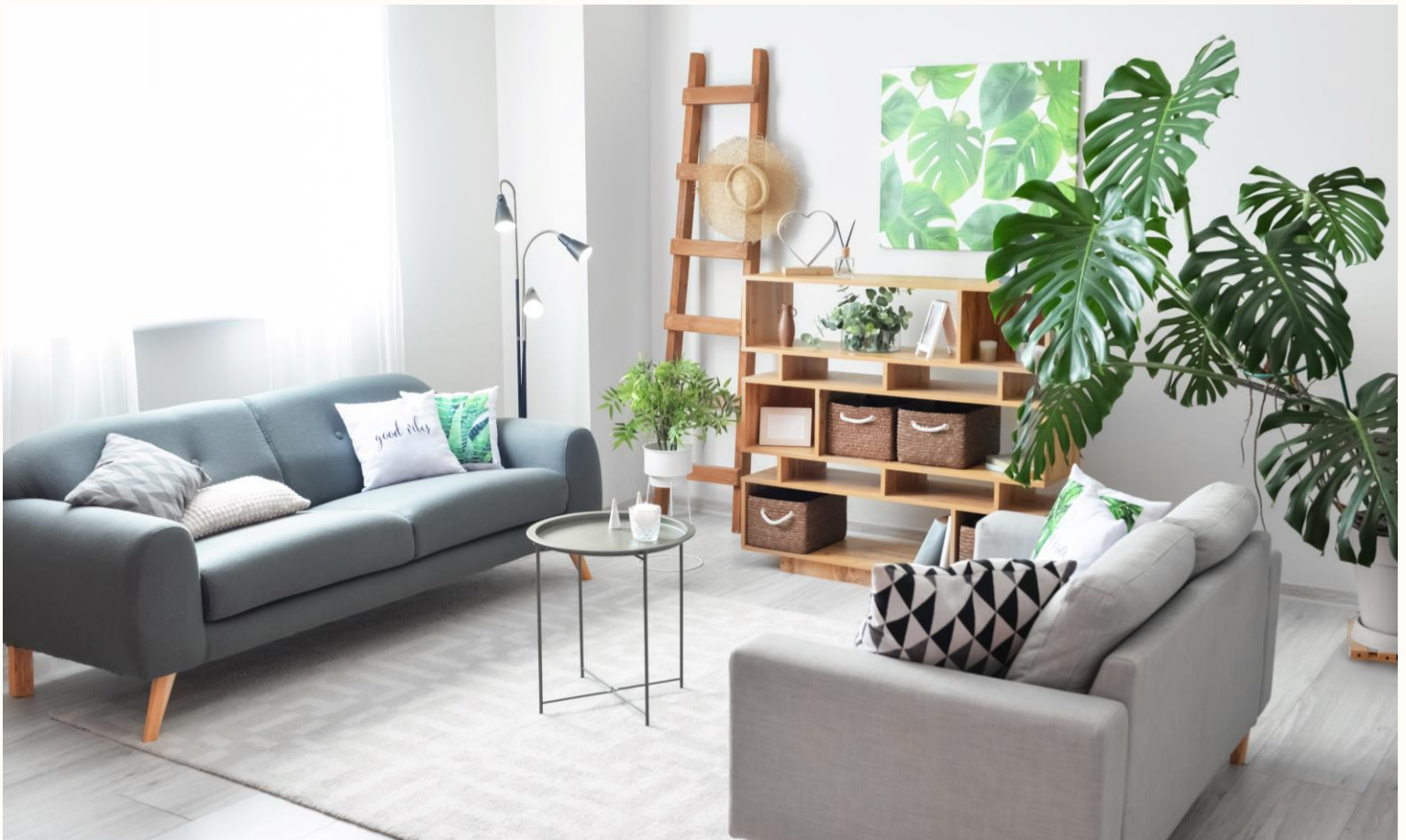
# HBA

---

# MAGAZINE

---

APRIL 2024 | ISSUE 50



Home is the starting place of love, hope, and dreams

บ้านคือจุดเริ่มต้นของความรัก ความหวัง และความฝัน

- สร้างบ้านอย่างไรให้ไม่ร้อน พร้อมอยู่อาศัยได้ทุกช่วงเวลา
- การตรวจสอบและบำรุงรักษาระบบท่อน้ำและไฟฟ้า
- วิธีการป้องกันและแก้ปัญหาที่อาจเกิดขึ้นในบ้าน
- เทรนด์วัสดุก่อสร้างที่กำลังมาแรง ปี 2567
- เทคนิคเลือกไฟให้เหมาะกับพื้นที่ต่างๆ ภายในบ้าน
- 10 แบบบ้านสมัยใหม่ การนำเทคโนโลยีมาช่วยในการลดการใช้พลังงานและสร้างสถานที่ที่ยั่งยืน

สนับสนุนโดย  
บริษัท ริชชี เอ๊าส์ จำกัด  
บริษัท ซีคอน จำกัด  
บริษัท ดับบลิว เอ๊าส์ จำกัด



ดังนั้นการทำให้บ้านไม่ร้อน พร้อมอยู่อาศัยได้ทุกช่วงเวลา จึงจำเป็นอย่างยิ่งที่จะต้องผ่านการออกแบบ วางแผน เลือกวัสดุให้เหมาะกับการใช้งาน เพราะไม่เพียงแต่เพื่อให้บ้านของเราสมบูรณ์แต่ยังช่วยประหยัดพลังงานไปในตัว แต่จะมีเทคนิคอย่างไรบ้างนั้น วันนี้ สมาคมธุรกิจรับสร้างบ้าน มีข้อมูลมาฝากกันค่ะ

### 1. วัสดุ

แม้จะเป็นเรื่องพื้นฐานสำหรับคนสร้างบ้าน แต่ก็เป็ข้อมูลจริงที่แก้ปัญหาบ้านร้อนได้ เพราะในแต่ละเดือนจะมีลมประจำทิศที่ช่วยระบายถ่ายเทความร้อนจากตัวบ้านและรับลมใหม่จากภายนอกบ้าน อย่าง ช่วงเดือนมีนาคม - พฤษภาคม ที่เป็นฤดูร้อน ทิศทางลมจะพัดมาทางทิศใต้ ซึ่งถือว่าเป็นลมที่ดี ช่วยลดความร้อนของอากาศลงได้ ส่วนความร้อนในช่วงวันที่มาจากแสงอาทิตย์นั้น บริษัทรับสร้างบ้านจะวางแผนให้แต่ละห้องนั้นสามารถอยู่อาศัยได้ทุกช่วงเวลา เช่น ห้องนอน ควรวางไว้ทิศตะวันออกเลี่ยงการรับแดดในครึ่งวันบ่ายทางทิศตะวันตก เป็นต้น

### 2. ติดตั้งฉนวนกันความร้อน

หลังคาเป็นจุดรับทั้งแดด-ฝน ตลอดปี จึงควรเลือกวัสดุที่มีฉนวนกันความร้อนเพื่อกันความร้อนและลดอุณหภูมิของบ้านได้ ซึ่งส่วนนี้หากเป็นการสร้างบ้านโดยบริษัทรับสร้างบ้านก็สามารถเบาใจในส่วนของน้ำหนักที่ต้องสัมพันธ์กับโครงสร้างบ้านหลังนั้น ๆ ได้ แต่ไม่เพียงแต่ส่วนของหลังคาเท่านั้นที่เราจะสามารถติดตั้งฉนวนกันความร้อนได้ ฝ้า ก็เป็นอีกบริเวณที่สามารถติดตั้งฉนวนเพื่อลดอุณหภูมิจากชั้นบนลงชั้นล่าง ซึ่งเมื่ออุณหภูมิลดลงก็ประหยัดพลังงานไปได้โดยปริยาย



### 3.ผนังกันความร้อน

การเลือกผนังก็เป็นแนวทางที่ช่วยให้บ้านเราเย็นได้ ซึ่งวัสดุหนึ่งที่มีประสิทธิภาพในการป้องกันความร้อนได้ดีก็คือ อิฐมวลเบา เพราะในตัวอิฐมีฟองอากาศแทรกอยู่จึงทำให้ป้องกันความร้อนเข้าสู่บ้านได้ หรือแม้แต่การวางแผนการก่อผนังสองชั้นเฉพาะด้านที่รับแดดบ่ายก็เป็นอีกแนวทางที่น่าสนใจ เพราะการก่อผนังสองชั้นนั้นจะก่อผนังด้วยอิฐจำนวนสองแถว และเว้นให้มีช่องว่างระหว่างผนังแถวนอกกับแถวใน โดยช่องว่างนี้เองจะช่วยสามารถลดร้อนก่อนเข้าสู่ผนังบ้าน (ผนังแถวใน) ได้ถึง 5 องศา เลยทีเดียว นอกจากนี้ยังมีการตกแต่งผนังต่าง ๆ เช่น ระบาย หรือ หน้ากากอาคาร (ฟาซาด Facade) ก็ทำให้บ้านเราเย็นขึ้นได้และสวยงามโดดเด่นด้วยในเวลาเดียวกัน

### 4.สีกันความร้อน

นวัตกรรมที่ตอบโจทย์การแก้ปัญหาบ้านร้อนที่เป็นที่นิยมสำหรับคนกำลังสร้างบ้านอีกอย่างหนึ่งก็คือการเลือกสีกันความร้อน เพราะในสีกันความร้อนจะมีสารที่เป็นฉนวนกันความร้อน ซึ่งป้องกันและสะท้อนไม่ให้ผนังบ้านดูดซับและสะสมความร้อนเก็บไว้ภายในบ้าน ลดอุณหภูมิภายในบ้านให้เย็นขึ้นได้ แต่การเลือกสีนั้นก็ยังมีแยกย่อยตามการใช้งานเช่น สีกันความร้อนสำหรับใช้ภายใน และสีกันความร้อนภายนอก ซึ่งเหล่านี้มักควรรวมคุณภาพป้องกันความชื้นป้องกันเชื้อราได้อีกด้วย และมากกว่าการเลือกสีให้เหมาะกับการใช้งาน การเลือกโทนสีเย็น โทนสีที่อ่อน อย่างสีขาว สีเหลืองอ่อน ๆ สีเขียวสบายตา ก็มีผลต่อความรู้สึกร้อน-เย็น มวลรวมที่เป็นการเสริมพลังบวกให้กับบ้านได้เช่นกัน

### 5.การเลือกพื้นปูกระเบื้อง

ปฏิเสธไม่ได้เลยว่าเมื่อพื้นบ้านเย็นก็ทำให้บ้านน่าอยู่ทุกช่วงเวลา สามารถนั่ง นอน เล่น ทำกิจกรรมใด ๆ แบบไม่หงุดหงิดติดขัด และวัสดุที่เราควรเลือกปูเพื่อบ้านเย็นน่าอยู่ควรเป็นวัสดุที่หาซื้อง่าย ( เมื่ออนาคตมีการซ่อมแซม ) ระบายร้อนดี ก็เก็บความเย็น อย่าง หินอ่อน หินแกรนิต กระเบื้องเซรามิก กระเบื้องพอร์ซเลน กระเบื้องดินเผา หรือแม้กระทั่งพื้นปูนดิบ ในแบบสโตนบ้าน loft ก็ทำให้บ้านเย็นช่วยลดอุณหภูมิภายในบ้านได้เช่นกัน

จะเห็นได้ว่าทั้ง 5 ข้อ ที่กล่าวมาข้างต้นนี้ ล้วนแล้วแต่เป็นการวางแผนก่อนขึ้นโครงสร้างบ้าน ไม่ว่าจะเป็นการวางแผนอุณหภูมิความร้อน ผนังกันร้อนที่ดี ซึ่งถือว่าเป็นงานระบบกินบริเวณส่วนใหญ่ของบ้าน และเป็นตัวควบคุมความเย็นป้องกันความร้อนของบ้านเลย แต่กระนั้นส่วนอื่น ๆ เช่น การปูพื้น หรือ ทาสีเอง ก็สำคัญไม่แพ้กัน

อย่างไรก็ดี การสร้างบ้านอย่างไรให้ไม่ร้อน พร้อมอยู่อาศัยได้ทุกช่วงเวลา ยังมีอีกหลายปัจจัยที่จะสามารถทำให้บ้านเย็นได้ ซึ่ง สมาคมธุรกิจรับสร้างบ้าน จะได้นำมาฝากในโอกาสหน้า ฝากติดตามด้วยนะคะ



สร้างบ้านหลังใหญ่  
วางใจ “ริชี เฮ้าส์”



02 673 7061 - 3



## การตรวจและบำรุงรักษา ระบบท่อน้ำและไฟฟ้า

ระบบน้ำและไฟ เป็นระบบสุขภาพที่สำคัญสำหรับผู้อยู่อาศัยในบ้าน ดังนั้นในการเริ่มสร้างบ้าน นอกจากจะพิจารณาเรื่องความสวยงามของแบบบ้านแล้ว ในส่วนของระบบน้ำและไฟ ก็ต้องพิจารณาให้สอดคล้องเหมาะสมกับแบบบ้าน ใช้งานได้จริง และถูกต้องตามมาตรฐานการติดตั้ง ซึ่งเมื่อบ้านเสร็จเรียบร้อยแล้ว การดูแลบ้านให้สวยงามและแข็งแรง เป็นสิ่งที่เจ้าของบ้านควรหมั่นใส่ใจ เพื่อให้อายุการใช้งานของบ้านยืนยาว และไม่สร้างปัญหาเรื้อรังให้คอยแก้ไขไม่จบไม่สิ้น วันนี้สมาคมธุรกิจรับสร้างบ้าน มีแนวทางการตรวจและบำรุงรักษาระบบท่อน้ำและไฟฟ้าแบบง่าย ๆ มาฝากกัน ท่อน้ำ เป็นส่วนที่ล้าเสียน้ำประปา ก่อนจะถูกแจกจ่ายไปยังก๊อกน้ำ และอุปกรณ์ใช้น้ำในบ้าน ดังนั้นต้องได้รับการดูแลรักษาให้สภาพดีพร้อมใช้งาน เพื่อให้ทุกคนในครอบครัวมีน้ำสะอาดใช้อย่างปลอดภัย ไร้กังวล ซึ่งจุดที่ต้องตรวจสอบมี ดังนี้

### 1. ท่อประปาอายุเกิน 5 ปี ต้องตรวจการปนเปื้อนของสนิม

ท่อเหล็กอาจสังกะสีที่ใช้งานเป็นเวลานานเกินกว่า 5 ปี มีโอกาสที่จะเป็นสนิม ส่งผลให้น้ำประปามีสี มีกลิ่นสนิมปะปน ดังนั้นหากพบว่าท่อเก่าเป็นสนิมควรรีบเปลี่ยนใหม่ทันที

### 2. สำรองท่อน้ำแตก / รั่ว

หากพบว่ามีกรั่วไหลเกิดขึ้นจะทำให้หน้าไหลที่อยู่ตลอดเวลา ส่งผลให้สิ้นเปลืองค่าน้ำ และสร้างความเสียหายให้กับตัวบ้าน อีกทั้งยังเป็นเหตุให้สิ่งสกปรกเข้าไปในเส้นท่อได้ ดังนั้นเมื่อพบว่ามีน้ำรั่วซึมในบ้าน ควรรีบหาจุดที่รั่วให้เจอ และรีบแก้ไขโดยด่วน

### วิธีสังเกตท่อน้ำรั่ว

- 2.1. บิลค่าน้ำเพิ่มสูงขึ้นทั้งที่ไม่ได้ใช้น้ำมากกว่าปกติ
- 2.2. มีน้ำเปียกที่พื้นอยู่เสมอหรือมีตะไคร่น้ำขึ้น เมื่อมีจุดแตกรั่ว น้ำจะไหลหรือซึมออกมาที่พื้นอยู่เสมอ และยิ่งนานวันความชื้นก็จะทำให้เกิดตะไคร่จับได้
- 2.3. มีน้ำเปียกหรือหยดจากเพดานหรือผนังอยู่เสมอ เมื่อมีน้ำรั่วที่พื้นชั้นบน จะทำให้เพดานเปียกและหยดออกมาตามช่องระหว่างฝ้าได้
- 2.4. น้ำจากก๊อกน้ำไหลอ่อนลง เมื่อเกิดท่อประปาแตกในบ้าน โดยเฉพาะอย่างยิ่งจุดที่แตกมีขนาดใหญ่ ก็ยิ่งทำให้น้ำรั่วไหลออกมาก ปริมาณน้ำที่จะส่งไปถึงก๊อกน้ำก็จะน้อยลง น้ำประปาจึงไหลอ่อนลง

2.5. บ้านที่ติดตั้งปั๊มน้ำ จะพบว่าไต่ยีนเสียงปั๊มน้ำทำงานตลอดแม้จะไม่ได้ใช้น้ำ เพราะน้ำที่รั่วไหลออก จะทำให้น้ำในถังพักน้ำของเครื่องปั๊มน้ำน้อยลง เครื่องปั๊มน้ำจึงต้องปั๊มน้ำเข้ามาเก็บให้เต็ม เราจึงไต่ยีนเสียงเครื่องปั๊มน้ำทำงานถี่ขึ้น

2.6. มีจุดที่พื้นทรุดตัวต่ำกว่าบริเวณอื่น เมื่อเกิดน้ำรั่วซึมเป็นระยะเวลาาน ก็จะทำให้ดินในบริเวณโดยรอบเปียกและเกิดการอ่อนตัวจนส่งผลให้พื้นบริเวณนั้นทรุดตัวลงได้

### 3. ดูแลทำความสะอาดถังพักน้ำ / ถังเก็บน้ำ ถังพักน้ำ / ถังเก็บน้ำ

มักเป็นสาเหตุสำคัญที่ทำให้น้ำไม่ได้มาตรฐาน เจ้าของบ้านควรล้างทำความสะอาดอย่างน้อยทุก 6 เดือน เพื่อให้ น้ำสะอาดอยู่เสมอ ป้องกันน้ำประปาปนเปื้อนสิ่งสกปรกโดยไม่รู้ตัว

#### การตรวจและบำรุงรักษาระบบไฟฟ้าภายในบ้าน

การตรวจเช็คระบบไฟฟ้าบ้าน มีความสำคัญและจำเป็นอย่างมากที่เจ้าของบ้านไม่ควรมองข้าม เพื่อหลีกเลี่ยงการเกิดปัญหาไฟฟ้ารั่วและเกิดไฟไหม้ ซึ่งหากเจ้าของบ้านหมั่นตรวจเช็คระบบไฟฟ้าในบ้านอย่างดี ให้มีความปลอดภัยต่อผู้อยู่อาศัยจะสามารถป้องกันอันตรายเหล่านี้ได้

1. มิเตอร์ไฟฟ้า คือ หัวใจของระบบไฟฟ้าทั้งหมดภายในบ้าน เป็นอุปกรณ์สำคัญที่ใช้นับหน่วยการใช้ไฟฟ้าในบ้าน วิธีตรวจสอบทำได้โดยการตัดไฟทั้งบ้าน แล้วสังเกตว่ามีมิเตอร์ยังหมุนอยู่หรือไม่ หากยังหมุนอยู่ก็แสดงว่ามีไฟรั่วต้องแก้ไขทันที

2. ตรวจสอบเมนสวิตช์ ตรวจสอบว่ามีสัตว์ เช่น มดหรือแมลงเข้าไปทำรังหรือไม่ เพราะสัตว์เหล่านี้จะกัดทะสายไฟจนชำรุดได้ และทำการทดสอบการทำงานของเบรกเกอร์ดูย่อยว่าสามารถขับปลดวงจรไฟฟ้าในบ้านได้หรือไม่ หากพบว่ามียอุปกรณ์ชำรุดให้ทำการเปลี่ยนทันที

3. ตรวจสอบสายไฟฟ้า ตรวจเช็คระบบไฟฟ้าบ้านจากการเดินสายไฟในตำแหน่งต่าง ๆ ว่าอยู่ในตำแหน่งที่เหมาะสมหรือไม่ สายไฟบริเวณใต้หลังคาควรจัดสายไฟอยู่ในท่อร้อยสายไฟเพื่อป้องกันการกัดทะจากหนูหรือโดนน้ำจากหลังคารั่ว ส่วนสายไฟบริเวณผนังควรตีกับจัดเก็บสายไฟเพื่อความเป็นระเบียบ

4. การตรวจสอบสวิตช์ และหลอดไฟ เป็นระบบไฟฟ้าที่ใกล้ชิดกับผู้อยู่อาศัยภายในบ้านมากที่สุด เพราะต้องมีการสัมผัสทุกวัน วิธีตรวจสอบคือการทดสอบเปิดปิดสวิตช์เพื่อเช็คหลอดไฟที่ละดวง และสวิตช์ทุกช่องควรมีหน้ากากครอบปิดสนิท

5. ตรวจสอบปลั๊กไฟ ปลั๊กไฟทุกช่องต้องจ่ายไฟได้เป็นปกติด้วย ซึ่งตรวจสอบการจ่ายไฟด้วยเครื่องมือตรวจระบบไฟรั่วหรือไขควงวัดไฟ ปลั๊กทุกช่องควรมีหน้ากากครอบปิดสนิท

6. การตรวจสอบสายดิน ใช้ไขควงวัดไฟตรวจเช็คระบบไฟฟ้าบ้านบริเวณปลั๊กไฟสาย G หากมีไฟติดหรือวัดแรงดันไฟฟ้าได้ประมาณ 110V แสดงว่าสายดินมีปัญหา นอกจากนี้ให้สังเกตสายดินว่ามีอาการปริขาด รอยไหม้ หรือมีประกายไฟเกิดขึ้นก็แสดงว่าสายดินมีปัญหาเช่นเดียวกัน

7. เช็คไฟรั่วภายในบ้าน วิธีเช็คไฟรั่วสามารถตรวจสอบได้จากมิเตอร์ไฟฟ้า โดยทำการถอดปลั๊กและปิดไฟอุปกรณ์ทั้งหมดภายในบ้าน หากมิเตอร์มีการหมุนแสดงว่ามีกระแสไฟรั่ว นอกจากนี้ยังสามารถใช้ไขควงวัดไฟแตะลงบนอุปกรณ์ที่เสียบปลั๊กไว้ ถ้าหากมีไฟขึ้นแสดงว่าเกิดกระแสไฟรั่ว ควรเรียกช่างเข้ามาตรวจสอบและแก้ไขทันที

จะเห็นว่าวิธีการตรวจสอบดูแลบ้านที่รวบรวมมาแบ่งปันกันนั้น เจ้าของบ้านสามารถทำตัวเองไม่ยาก ซึ่งหากพบปัญหาโดยไว จะป้องกันการลุกลามของปัญหา ที่อาจจะนำความสูญเสียต่อทรัพย์สินและชีวิตได้ และหากพบความผิดปกติแล้ว ในการซ่อมบำรุงควรใช้ช่างผู้ชำนาญการ เพื่อให้แก้ไขและปรับปรุงได้ถูกต้อง สำหรับเจ้าของบ้านที่มีความกังวล สามารถขอคำปรึกษาได้ที่ บริษัทรับสร้างบ้าน ที่มีประสบการณ์สร้างบ้านมายาวนาน และมีการตรวจสอบและควบคุมคุณภาพทุกขั้นตอน เพื่อให้ได้บ้านที่ติดตั้งระบบท่อน้ำและไฟฟ้าที่ได้มาตรฐาน อีกทั้งยังมีบริการหลังการขายคอยดูแลตลอดระยะเวลารับประกันอย่างดียเยี่ยม บ้านสามารถพูดคุยขอข้อมูลให้ครบก่อนที่จะตกลงทำสัญญา สำหรับเจ้าของบ้านที่ยังไม่รู้ว่าจะเริ่มที่ไหน

สมาคมธุรกิจรับสร้างบ้าน HBA ของเรามีบริษัทที่มีคุณภาพได้มาตรฐานไว้มากมาย ซึ่งก็เป็นอีกความน่าเชื่อถือหนึ่งที่เราพร้อมให้เข้ามาพูดคุยสอบถาม ขอข้อมูลได้อย่างเต็มที่ ก่อนตัดสินใจเลือกใช้บริการ



Minimal 1092

SEACON  
YOU DREAM, WE BUILD

seacon.co.th

f i t y t s SEACON

1391	ศูนย์ศรีนครินทร์	ศูนย์บางบัวทอง	ศูนย์บางแค	ศูนย์ราชอินทรา
1391 นก 1	1391 นก 2	1391 นก 3	1391 นก 4	



## วิธีการป้องกันและแก้ปัญหา

### ที่อาจขึ้นในบ้าน

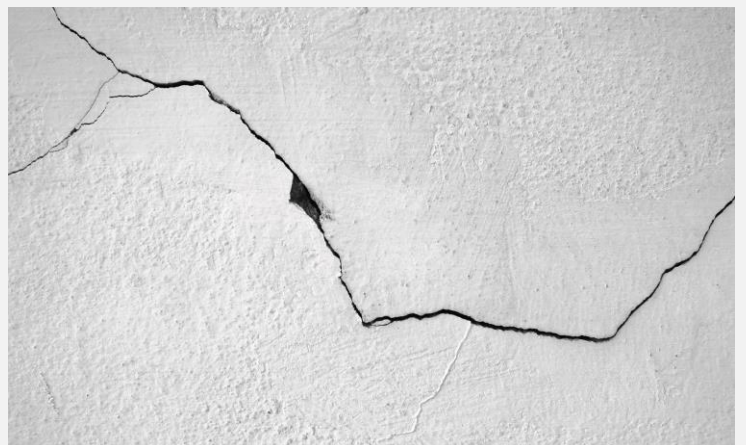
บ้านเมื่อมีการเข้าอยู่แล้ว ไม่ว่าจะวัสดุตกแต่ง งานระบบต่าง ๆ อาจเสื่อมลงตามอายุการใช้งาน รวมถึงอาจเกิดจากการเลือกใช้วัสดุและการก่อสร้างที่ไม่ได้มาตรฐาน เราจึงมักเห็นการรื้อ-ซ่อม-ทุบ-โป้ว กันอยู่เป็นประจำ แต่ก็เชื่อว่าเราจะไม่สามารถป้องกันปัญหาที่อาจเกิดขึ้นกับบ้านของเราได้ วันนี้ สมาคมธุรกิจรับสร้างบ้าน จะรวบรวมการดูแลบ้าน และการแก้ปัญหาเกี่ยวกับบ้านมาฝาก มีจุดไหนต้องระวังอย่างไรบ้าง มาดูกันค่ะ

#### 1.บ้านร้าว

ปัญหาโครงสร้างที่เป็นจุดเริ่มต้นที่จะนำพาความปัญหามาให้กับบ้านเราอย่างไม่หยุดหย่อน ที่สำคัญบ้านร้าวสามารถเกิดขึ้นกับบ้านที่เพิ่งสร้างใหม่ได้อีกด้วย แต่บ้านร้าวก็สามารถเกิดได้หลายปัจจัย ซึ่งเราสามารถป้องกันได้ก่อนที่ปัญหานี้จะเกิดกับเราดังนี้

- รากฐานไม่แข็งแรง อันเกิดจากการก่อสร้างที่ไม่ได้มาตรฐาน เช่น การติดตั้งเสาเข็มต้องเหมาะสมกับการใช้งาน
- เลือกคุณภาพของงานปูน-อิฐ หนานาน มีคุณสมบัติยึดเกาะ ระบายความชื้น
- เลือกใช้วัสดุ และเข้าใจความเฉพาะของวัสดุนั้น ๆ เช่น เมื่อเลือกใช้ วัสดุประเภทโลหะหรือไม้ต้องเผื่อการขยายตัวของวัสดุ เมื่อได้รับความร้อน
- การประเมินงานต้องไม่รวบรัด ต้องรอเวลา หากการก่อสร้างปูนนั้น ๆ ยังไม่แห้งดี โครงสร้างก็ไม่สามารถยึดเกาะกันได้

- ตรวจสอบความพร้อมของสภาพดินที่ก่อสร้าง เพราะหากมีการทรุดตัวของพื้นดินเกิดขึ้นภายในบ้าน นอกจากพื้นที่ไม่สามารถใช้งานได้เต็มพื้นที่เนื่องจากเกิดแอ่งแล้ว หากปล่อยไว้เป็นอันตรายต่อโครงสร้างโดยรวมของบ้านได้



## 2. หลังคารั่ว

เป็นปัญหาที่อาจจะเกิดขึ้นได้ทั้งจากการติดตั้ง และอาจเกิดขึ้นจากเหตุที่นึกไม่ถึง เช่น สิ่งของตกกระทบเป็นต้น โดยส่วนใหญ่แล้วบริษัทรับสร้างบ้านจะมีช่างที่มากด้วยประสบการณ์ในการติดตั้ง เลือกใช้วัสดุที่ไม่หนัก ไม่เปราะ รวมไปถึงสามารถคำนวณความลาดเอียงให้เหมาะสมรองรับกับทุกสภาพอากาศ เพราะอีกปัจจัยหนึ่งที่ทำให้หลังคารั่วได้ก็มาจากการคำนวณความลาดเอียงไม่เหมาะสม การระบายน้ำที่ไม่สัมพันธ์กัน ทำให้น้ำซึ่งระบายน้ำและไหลลงรอยต่อต่าง ๆ ได้ ซึ่งหากเป็นบ้านที่เราสร้างเองจุดนี้จึงเป็นอีกจุดที่ควรระวังและแนะนำให้หาข้อมูลเพิ่มเติม

แต่หากต้องแก้ปัญหาที่รั่ว ก็สามารทำได้เบื้องต้นโดยใช้ผลิตภัณฑ์สีโป๊วปิดอุดรูรั่วตามท้องตลาดได้ หรือปรึกษาช่างที่มีประสบการณ์เพื่อป้องกันอันตรายหากตกจากที่สูง

ในการดูแลบ้านภายหลังจากนี้ จึงต้องระวังเรื่องน้ำขัง สิ่งอุดตันในรางระบายน้ำ และ หากมีการปลุกต้นไม้ใกล้เคียงตัวบ้านต้องระวังกิ่งไม้ ลูกรังไม้ ต่าง ๆ ที่อาจจะทำความเสียหายกับหลังคา หากเกิดมรสุมตามฤดูกาลนั้น ๆ



## 3. ความชื้น

หากจะนับความชื้นเป็นปัญหาต่อเนื่องจาก หลังคารั่ว บ้านรั่ว ก็คงไม่ผิดนัก แต่ความชื้นก็ยังมาจากปัญหาการรั่วซึมจากระบบน้ำ ฝนสาด ฯลฯ ด้วยเช่นกัน ความชื้นก่อให้เกิดปัญหา เช่น รอยต่างบนเพดาน พื้นปูนกร่อน สีผนังร่อน เชื้อรา และอาจรวมไปถึงวอลเปเปอร์ลอกหลุดได้เลย ดังนั้นการแก้ปัญหาจึงควรหมั่นตรวจตราอุปกรณ์ท่อน้ำ ก๊อกน้ำ ให้ดีว่ารั่วซึมตรงไหนหรือไม่ เพราะส่วนนี้มักมีความเสี่ยงจากการใช้งานก่อนงานโครงสร้าง แต่หากปล่อยไว้นานจนเกิดรอยต่าง หรือ สีผนังร่อนแล้ว ก็มีลำดับการดูแลบ้านดังนี้

- ชูดสีเก่าออก และทำความสะอาด พื้นผิวบริเวณนั้นให้สะอาด
- ทาน้ำยารองพื้นเพื่อเพิ่มการยึดเกาะของสีทาบ้าน ด้วยการใช้สีทารองพื้น น้ำยาชนิดนี้จะป้องกันการร่อนตัวของสี และป้องกันความชื้นที่ซึมมาจากพื้นดินได้เป็นอย่างดี
- แต่งพื้นผิว และทาสีผลิตภัณฑ์อีกชั้นเพื่อปกปิดรอยร้าวเล็ก ๆ รุฟองอากาศ รูพรุนเม็ดทรายจนเรียบเนียน
- ทาสี หลังจากผนังแห้ง ใช้ผลิตภัณฑ์สีทาทับ ที่มีคุณสมบัติในการยึดเกาะ เท่านั้นก็เป็นการคืนชีพให้กับผนังบ้านของเราแล้ว

แน่นอนว่าการมีบ้านหนึ่งหลังไม่ใช่แค่จะอยู่อาศัยเพียงอย่างเดียว การดูแลบ้านตรวจตราเครื่องมือเครื่องใช้และทำให้บ้านสะอาดอยู่ในสภาพที่พร้อมใช้งานอยู่เสมอ นั้นก็ป้องกันการเสื่อมสภาพของบ้านได้ สมาคมธุรกิจรับสร้างบ้าน หวังว่าวิธีการป้องกันและแก้ปัญหาที่อาจเกิดขึ้นในบ้าน ที่นำมาฝากกันในวันนี้ จะมีประโยชน์ไม่มากก็น้อยค่ะ



**บ้านที่ครบจบที่ ดับบลิวเฮ้าส์**  
สร้างบ้านราคาเริ่มต้น 15 ล้านบาทขึ้นไป  
WE ARE W HOUSE | 25 YEARS EXPERIENCE

 W House ดับบลิวเฮ้าส์ รับสร้างบ้านหรู  
 marketing@whouse.co.th  
 02-349-7668 ถึง 72 | 093-555-0596




 whouseonline  
 W HOUSE  
 whouseonline



## เทรนด์วัสดุก่อสร้าง

ที่กำลังมาแรง ปี 2567

โลกมีการเปลี่ยนแปลงอยู่ตลอดเวลา โดยเฉพาะหลังวิกฤตการณ์โควิด ที่ทำให้เปลี่ยนแนวคิดและวิถีการดำเนินชีวิตของผู้คนอย่างมาก อีกทั้งปัญหาโลกร้อนขึ้นทุกวัน จากมลพิษ ก็ยิ่งทำให้มนุษย์ต้องปรับตัวกันมากขึ้น ที่อยู่อาศัยซึ่งเป็น 1 ในปัจจัย 4 ก็ได้รับผลกระทบการเปลี่ยนแปลงเช่นกัน นวัตกรรมก่อสร้างในปี 2024 ได้เปลี่ยนแปลงอย่างมาก ทั้งในด้านของวัสดุ เทคนิคการก่อสร้าง การใช้เทคโนโลยี เพื่อเพิ่มประสิทธิภาพและความปลอดภัย ดังนั้นเทรนด์วัสดุก่อสร้างที่กำลังมาแรง ปี 2567 จะเป็นอย่างไร เรามาดูเพื่อเตรียมปรับตัวไปพร้อมกันในอนาคตนี้

ในปี 2567 มีเทรนด์สำคัญอยู่ 3 เทรนด์ จากกระแส Work From Home โลกร้อน และการก้าวสู่สังคมผู้สูงอายุ ดังนั้นเทรนด์วัสดุก่อสร้างจึงเน้น นวัตกรรม เป็นมิตรต่อสิ่งแวดล้อม และบ้านเพื่อคนสูงวัย

### • เทรนด์ Home Tech : บ้านนวัตกรรม

จากวิกฤตโรคระบาดครั้งใหญ่ Covid – 19 กระแส New Normal ทำให้การทำงาน Work From Home และการนำเทคโนโลยี นวัตกรรม มาใช้ติดต่อสื่อสาร ลดการพบปะหน้ากัน ทำให้เทคโนโลยีได้เข้ามามีบทบาทต่อไลฟ์สไตล์ของผู้บริโภค ในการออกแบบบ้าน การสร้างบ้าน ก็มีการใช้เทคโนโลยีมาเพื่ออำนวยความสะดวกสบายสำหรับอยู่อาศัยมากขึ้น เช่น การติดตั้งกล่องวงจรปิด การใช้งานแอปพลิเคชันควบคุมระบบน้ำ ไฟ ระบบปรับอากาศ ภายในบ้าน ฯลฯ

รวมถึงวัสดุสร้างนวัตกรรมใหม่ ๆ เช่น บ้านโครงสร้างเหล็ก การเลือกใช้วัสดุประเภท ปูนซีเมนต์หรือคอนกรีต ที่มีนวัตกรรมสารผสมที่มีคุณสมบัติทางวิศวกรรมชั้นสูงเพิ่มความเหนียวของเนื้อคอนกรีตให้เป็นเนื้อเดียว เพื่อช่วยให้การก่อสร้างรวดเร็วและประหยัดต้นทุนมากขึ้น

การผลิตชิ้นส่วนก่อสร้างสำเร็จรูปจากโรงงาน เพื่อนำมาประกอบร่างในไซต์จริง หรือ Modular Construction กำลังเป็นเทรนด์ใหม่ในวงการก่อสร้าง ทำให้ประหยัดเวลาและต้นทุน ลดแรงงาน ลดความผิดพลาดจากแรงงานคน รวมถึงลดขยะที่เกิดขึ้นจากการก่อสร้างหน้างาน และที่สำคัญได้มาตรฐานเดียวกัน เพราะชิ้นส่วนประกอบทั้งหมดถูกควบคุมคุณภาพมาจากโรงงาน



• **เทรนด์ Go Green เป็นมิตรต่อสิ่งแวดล้อม**

เนื่องจากโลกร้อนขึ้นทุกปี กระแส Go Green จึงได้รับความสนใจมากขึ้นมาตลอด เพื่อใช้ทรัพยากรธรรมชาติอย่างคุ้มค่า ไม่ส่งผลเสียต่อสิ่งแวดล้อมเพิ่มไปกว่าเดิม เทรนด์วัสดุ Go Green คือ การเลือกวัสดุในการก่อสร้าง ที่มีการลดพลังงานการปล่อยคาร์บอน ประหยัดพลังงาน รวมไปถึงการประหยัดค่าใช้จ่าย และตอบสนองกับไลฟ์สไตล์การใช้ชีวิตแบบรักษ์โลก เช่น

- การติดตั้งแผงโซลาร์เซลล์เพื่อใช้พลังงานไฟฟ้าจากแสงอาทิตย์ ลดการใช้ไฟฟ้าจากการผลิตไฟที่ทำร้ายโลก
- วัสดุฉนวนป้องกันความร้อนต่าง ๆ เพื่อให้บ้านเย็น ลดการใช้พลังงาน
- ฟิล์มกรองแสงเพื่อช่วยลดความร้อนเข้าสู่ตัวบ้านหรืออาคาร ป้องกันรังสีอัลตราไวโอเล็ต ที่เป็นอีกปัจจัยที่ก่อให้เกิดโรคมะเร็งผิวหนัง
- การเลือกกระจกโลว์อี (Low Emission Glass) เคลือบผิวโลหะ ที่ช่วยลดความร้อนจากแสงแดด และแผ่รังสีความร้อนต่ำกว่ากระจกทั่วไป หรือจะเลือกใช้เป็นกระจกฉนวน (Insulated Glass) ก็ได้เช่นกัน ช่วยป้องกันความร้อนเข้าสู่ตัวบ้าน ช่วยให้บ้านเย็นสบาย

และวงการวัสดุก่อสร้างยังคิดค้นวัสดุล้ำ ๆ ภายใต้เทรนด์ Go Green อยู่เรื่อย ๆ ซึ่งบริษัทรับสร้างบ้านมืออาชีพ จะคอยติดตามเทรนด์ และผลการใช้งานจริงอยู่ตลอดเวลา เพื่อนำมาประยุกต์ใช้กับการสร้างบ้านในปัจจุบันและอนาคต



• **เทรนด์บ้านสำหรับผู้สูงอายุ**

อย่างที่ทราบกันดีว่า คนเกิดน้อยลง และเทคโนโลยีด้านการแพทย์ขั้นสูงผลให้ในอีก 10 ปี ประเทศไทยกำลังก้าวเข้าสู่สังคมผู้สูงอายุ ผู้สูงอายุของไทยจะมีมากถึง 20% ของประชากรทั้งหมด และอีก 20 ปี ประชากรผู้สูงอายุจะเพิ่มสัดส่วนเป็น 25% ของประชากรทั้งหมด ดังนั้นการเลือกใช้วัสดุอุปกรณ์สร้างบ้าน ไม่ว่าจะเป็นวัสดุปูพื้น สุขภัณฑ์ สีสำหรับทาผนังห้อง ฯลฯ รวมไปถึงอุปกรณ์ของใช้ต่าง ๆ ต้องคำนึง ความสะดวกในการใช้งาน ความปลอดภัย สอดคล้องกับการใช้ชีวิตของวัยเกษียณ เพื่อให้ผู้สูงอายุได้อยู่อาศัยในพื้นที่ที่มีความปลอดภัย ลดความเสี่ยงต่ออุบัติเหตุที่อาจสร้างความเสียหายให้กับสุขภาพได้

ซึ่งหากเราได้วางแผนการสร้างบ้านสำหรับวัยเกษียณเอาไว้ตั้งแต่ต้น จะทำให้บ้านของเราเป็นบ้านที่พร้อมรับกับทุกสภาพความเปลี่ยนแปลงของช่วงวัย ไม่ต้องมาปรับเปลี่ยนตกแต่งเพิ่มเติมในภายหลัง ซึ่งนอกจากจะทำให้ยาก ค่าใช้จ่ายสูงแล้ว ยังมีผลกับโครงสร้างบ้านอีกด้วย



สำหรับท่านที่สนใจนวัตกรรมใหม่ ๆ ในการสร้างบ้าน วางแผนอยากมีบ้านที่สร้างเพื่ออนาคต สามารถปรึกษาแนวทางการออกแบบบ้าน และการจัดสรรวัสดุให้เหมาะสมกับเทรนด์ และไลฟ์สไตล์ของสมาชิกในบ้าน บริษัท เมคเคอร์โฮม จำกัด ยินดีให้คำแนะนำในทุกเรื่องเกี่ยวกับการสร้างบ้าน ตั้งแต่การออกแบบบ้าน แบบบ้านสำเร็จรูป รับสร้างบ้านอย่างมืออาชีพ ที่สำคัญเราดำเนินการภายใต้ทีมงานผู้รู้จริงมืออาชีพ มีระบบบริหารจัดการที่ดี อีกทั้งยังพัฒนาองค์ความรู้อย่างต่อเนื่อง จึงรับประกันได้ว่าท่านจะได้บ้านคุณภาพที่ตรงใจอย่างแน่นอน



## เทคนิคเลือกไฟ

ให้เหมาะกับพื้นที่ต่าง ๆ ภายในบ้าน

ปฏิเสธไม่ได้เลยว่า มุมแต่ละมุม เฟอร์นิเจอร์ ของแต่งบ้าน แต่ละชิ้น ถ้าได้จัดไฟออกแบบความเข้ม-อ่อน องศาการให้แสง ไปจนถึงสีของไฟ จะทำให้บ้านของเรามีมิติ หลูหลูได้ในเวลาเดียวกัน

แต่รู้หรือไม่ การเลือกไฟนั้น ไม่เพียงแต่ส่งผลให้บ้านดูมีมิติหรือหรูหรา แต่ยังมีผลทางจิตวิทยาด้วย โดยมีคำอธิบายตามงานวิจัยของนักจิตวิทยา University of Toronto Scarborough ในแคนาดาและของมหาวิทยาลัย Northwestern University ในสหรัฐอเมริกา ได้พบแง่มุมใหม่เรื่องอิทธิพลของแสงต่ออารมณ์ความรู้สึก กล่าวคือนักวิจัยพบว่าแสงที่ยิ่งสว่างหรือจ้ามักจะมีผลต่อความเข้มข้นรุนแรงของอารมณ์ความรู้สึกเพิ่มขึ้นตามไปด้วย ทั้งในทางบวกและทางลบ โดยทั้งนี้ขึ้นอยู่กับพื้นฐานความรู้สึกเดิมที่มีต่อสิ่งนั้น ๆ เช่นต่อคำบางคำ ต่อความรู้สึกผิดของอาหาร หรือการมองสิ่งที่สวยงาม เป็นต้น

อีกประเด็นหนึ่งซึ่งนักวิจัยได้พบก็คือ แสงจ้าจะมีอิทธิพลต่อประเภทและคุณภาพการตัดสินใจของคนเราด้วย เพราะแสงที่จ้ามักจะทำให้อารมณ์พุ่งพล่านรุนแรง ดังนั้นนักวิจัยจึงแนะนำว่าการตัดสินใจจะเป็นไปอย่างสมเหตุสมผลมากขึ้นและผูกติดกับอารมณ์น้อยลงถ้าหรี่ไฟไม่ให้จ้ามักไป

แน่นอนว่าเมื่อการเลือกใช้ไฟต้องสัมพันธ์กับอารมณ์ความรู้สึกการใช้งานของแต่ละพื้นที่ภายในบ้าน วันนี้ แลนด์โฮม นำเทคนิคต่าง ๆ มาฝากกันค่ะ

### ประเภทของสีไฟ

ปัจจุบันมีการเลือกใช้ไฟอยู่ 3 โทนคือ Warm White (วอร์มไวท์) , Day Light (เดย์ไลท์) และ Cool White (คูลไวท์) ซึ่งมีความแตกต่างกันตามวัตถุประสงค์ วัสดุ ประเภทของโคมที่จะนำไปตกแต่งให้เหมาะกับพื้นที่แต่ละห้อง การใช้งาน 3 โทนนี มีดังนี้

#### 1.Warm White (วอร์มไวท์)

คือแสงที่ให้แสงเหลืองอมส้ม มีกำลังไฟน้อย หากเทียบกับโทนอื่น จึงมักใช้เป็นไฟสำรองเพื่อใช้ในการประดับของแต่งบ้าน มากกว่าจะใช้เป็นแสงไฟหลักส่องสว่าง ให้ความรู้สึกผ่อนคลายอบอุ่น โรแมนติก

## 2. Day Light (เดย์ไลท์)

เป็นแสงไฟที่ให้ความสว่างมากที่สุดและนิยมใช้มากที่สุด ให้แสงไฟสีขาวอมฟ้า สว่าง ไม่มืดเพี้ยน ให้ความรู้สึกตื่นตัว กระตือรือร้น

## 3. Cool White (คูลไวท์)

เป็นแสงไฟที่มีความผสมกันอยู่ระหว่าง Warm White กับ Cool White ให้แสงขาว สว่าง ให้ความรู้สึกสบายตาและมีชีวิตชีวา



## เทคนิคเลือกไฟให้เหมาะกับพื้นที่ต่าง ๆ ภายในบ้าน

### 1. ห้องรับแขก

เป็นพื้นที่เอนกประสงค์ เป็นห้องที่ต้องการความผ่อนคลาย อบอุ่น ในขณะที่เดียวกันบางช่วงเวลาอาจถูกใช้เป็นพื้นที่อ่านหนังสือ ดูทีวี ทำกิจกรรมกับสมาชิก สถาปนิกหรือบริษัทรับสร้างบ้านจึงมักใช้ไฟทั้ง 3 โทน Warm White, Day Light และ Cool White ในบริเวณนี้ แต่ใช้เทคนิคการวางไฟไล่ระดับ-ระบบลดหรือไฟ เพื่อสลับการใช้งานที่เหมาะสม

### 2. ห้องครัว

เป็นห้องที่ต้องให้ความสำคัญเรื่องความปลอดภัย แสงไฟต้องส่องสว่างชัดเจนทั้งบริเวณเตรียมอาหาร พื้น ทางเดิน ดังนั้นพื้นที่บริเวณนี้จึงควรเลือกใช้ไฟสีขาว อย่าง Day Light

### 3. ห้องรับประทานอาหาร

บริเวณต่อเนื่องจากห้องครัว บริเวณนี้สามารถเลือกใช้ได้ทั้ง Day Light และ Warm White เพราะสีเหลืองอมส้มของ Warm White ทำให้บรรยากาศช่วงเวลาของครอบครัวอบอุ่น ผ่อนคลาย รวมถึงสี Warm White ทำให้อาหารน่าทานขึ้นด้วยค่ะ

## 4. ห้องนอน

เป็นอีกห้องที่ต้องการให้เป็นพื้นที่ ที่ให้ความอบอุ่น ผ่อนคลายเพื่อการพักผ่อน ดังนั้นห้องนอน จึงควรเลือกใช้ไฟสี Warm White หรือ Cool White ได้ โดยห้องนี้ก็จะจะมีการใช้ลูกเล่นเทคนิคการวางไฟไล่ระดับ ไฟหลืบบนฝ้า ระบบลดหรือไฟ ให้เหมาะกับการใช้เวลาส่วนตัว

## 5. ห้องทำงาน

พื้นที่นี้หลายบ้านอาจให้เป็นห้องต่อเนื่องจากห้องนอน เพราะต้องการความเป็นส่วนตัวเพื่อทำงานที่ต้องใช้สมาธิ ห้องนี้จึงถูกออกแบบให้เป็นห้องที่ต่างไฟต่างจากห้องนอนโดยสิ้นเชิง พื้นที่ห้องทำงาน ไฟที่เหมาะสมที่สุดคือไฟ Day Light เพราะให้ความรู้สึกที่กระตือรือร้นตื่นตัว ให้สีที่เป็นธรรมชาติเพื่องานที่ไม่มืดเพี้ยน แต่ขณะเดียวกัน เราสามารถแบ่งพื้นที่ในห้องนี้ด้วยของแต่งบ้าน หลอดไฟ Warm White เล็ก ๆ เพื่อเป็นการพักสายตาได้ค่ะ

## 6. ห้องน้ำ

เป็นอีกห้องที่สามารถเลือกใช้ไฟได้ทั้ง 3 โทนเลย เพราะแต่ละมุมในห้องนั้นมีการใช้งานไม่เหมือนกัน อย่างไฟหลักที่ต้องเน้นความปลอดภัย ให้ความสว่างกับอุปกรณ์เครื่องใช้ เครื่องหอม ฯลฯ ควรใช้ Day Light แต่บางมุมอย่าง มุมแช่ตัวที่ต้องการความผ่อนคลายเลือกเป็น Warm White หรือ Cool White ก็ย่อมได้ ซึ่งห้องนี้เองก็เป็นอีกห้องที่มีช่องลมเปิดเพื่อระบายอากาศและรับแสงธรรมชาติ การวางแสง Day Light จึงถูกออกแบบมาเพื่อสลับกับการใช้ประโยชน์จากแสงธรรมชาติได้

เทคนิคเลือกไฟให้เหมาะกับพื้นที่ต่าง ๆ ภายในบ้านอาจปรับเปลี่ยนเมื่อเจ้าของบ้านเจอรูปแบบเฟอร์นิเจอร์ใหม่ Chandelier ที่ถูกใจกว่าเดิม หรือ ข้อจำกัดของวัสดุอุปกรณ์นั้น ๆ แต่เหนือสิ่งอื่นใด การปรับเปลี่ยนจะต้องคำนึงถึง ประโยชน์การใช้งานเพราะสีของไฟให้ผลต่ออารมณ์และความรู้สึกได้จริง ควรปรึกษารับสร้างบ้านที่ให้บริการก่อนการเปลี่ยนแปลงที่ดีที่สุดค่ะ ยังมีบทความดี ๆ เกี่ยวกับบ้านที่ แลนด์โฮม จะได้นำมาฝากอีกในโอกาสหน้า โปรดติดตามค่ะ

## รวมแบบบ้านสวย

10 บ้านที่สร้างความสมดุล เชื่อมต่อชีวิตออนไลน์และออฟไลน์ให้สมบูรณ์แบบ



แบบบ้าน Grace 09



แบบบ้าน M-045



แบบบ้าน Prime



แบบบ้าน MH-03



แบบบ้าน The Grand Duke



แบบบ้าน Urban 6



แบบบ้าน RH-TC.2182



แบบบ้าน MAJESTY



แบบบ้าน Modern English 441



แบบบ้าน THE GRAND 629



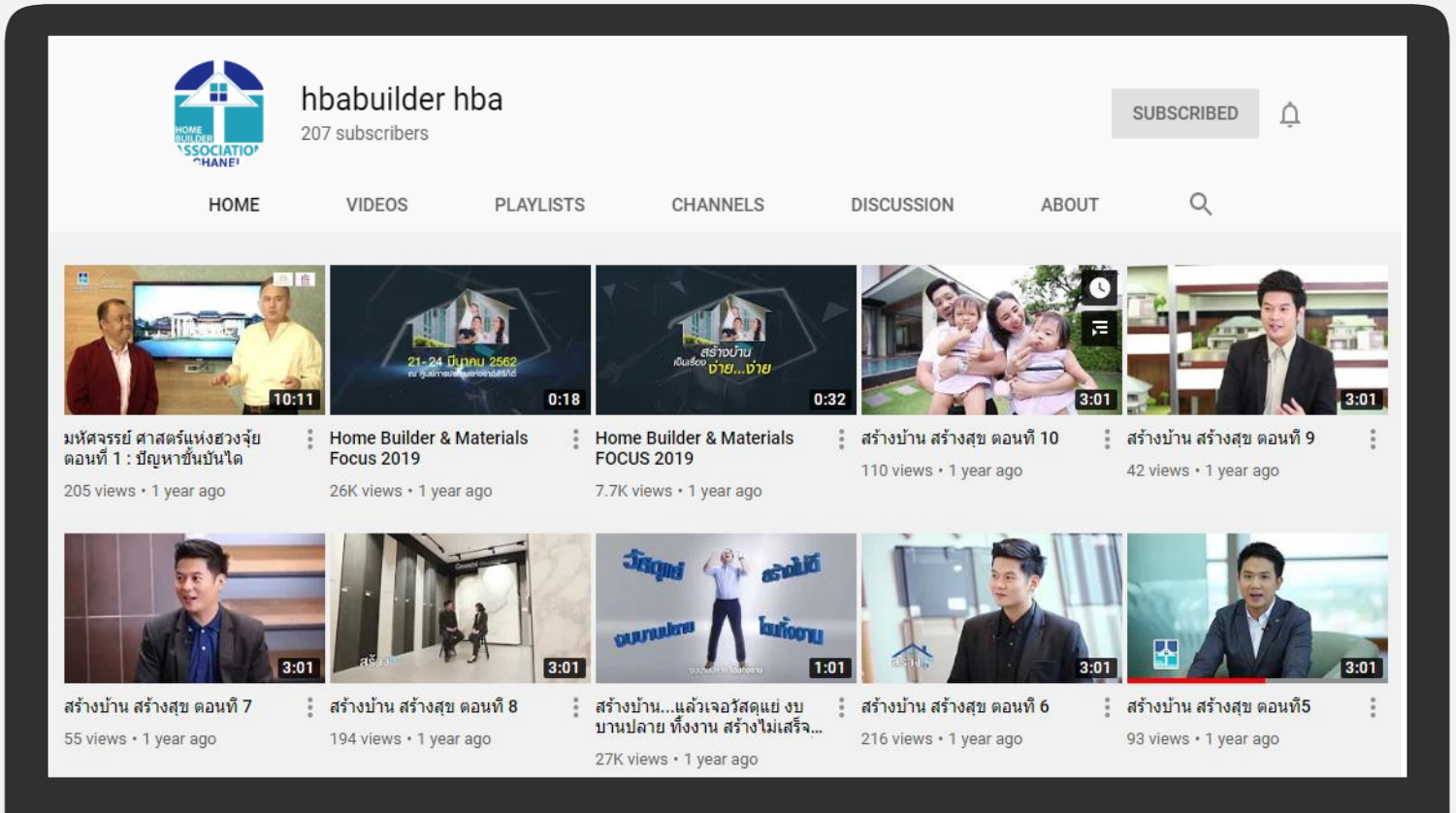
สแกน QR Code

เพื่อดูข้อมูล

แบบบ้านเพิ่มเติม



# HBA Channel



Youtube : [www.youtube.com/homebuilderclub](http://www.youtube.com/homebuilderclub)



สแกน QR code  
เพื่อดูคลิปต่างๆ ของ  
สมาคมธุรกิจรับสร้างบ้าน

# E-Magazine

เพื่อการสร้างบ้านกับมืออาชีพ

จัดทำโดย



สมาคมธุรกิจรับสร้างบ้าน

[www.hba-th.org](http://www.hba-th.org)

Facebook : [www.facebook.com/homebuilderclub](http://www.facebook.com/homebuilderclub)

Youtube : [www.youtube.com/homebuilderclub](http://www.youtube.com/homebuilderclub)

โทร : 0-2570-0153, 0-2940-2744