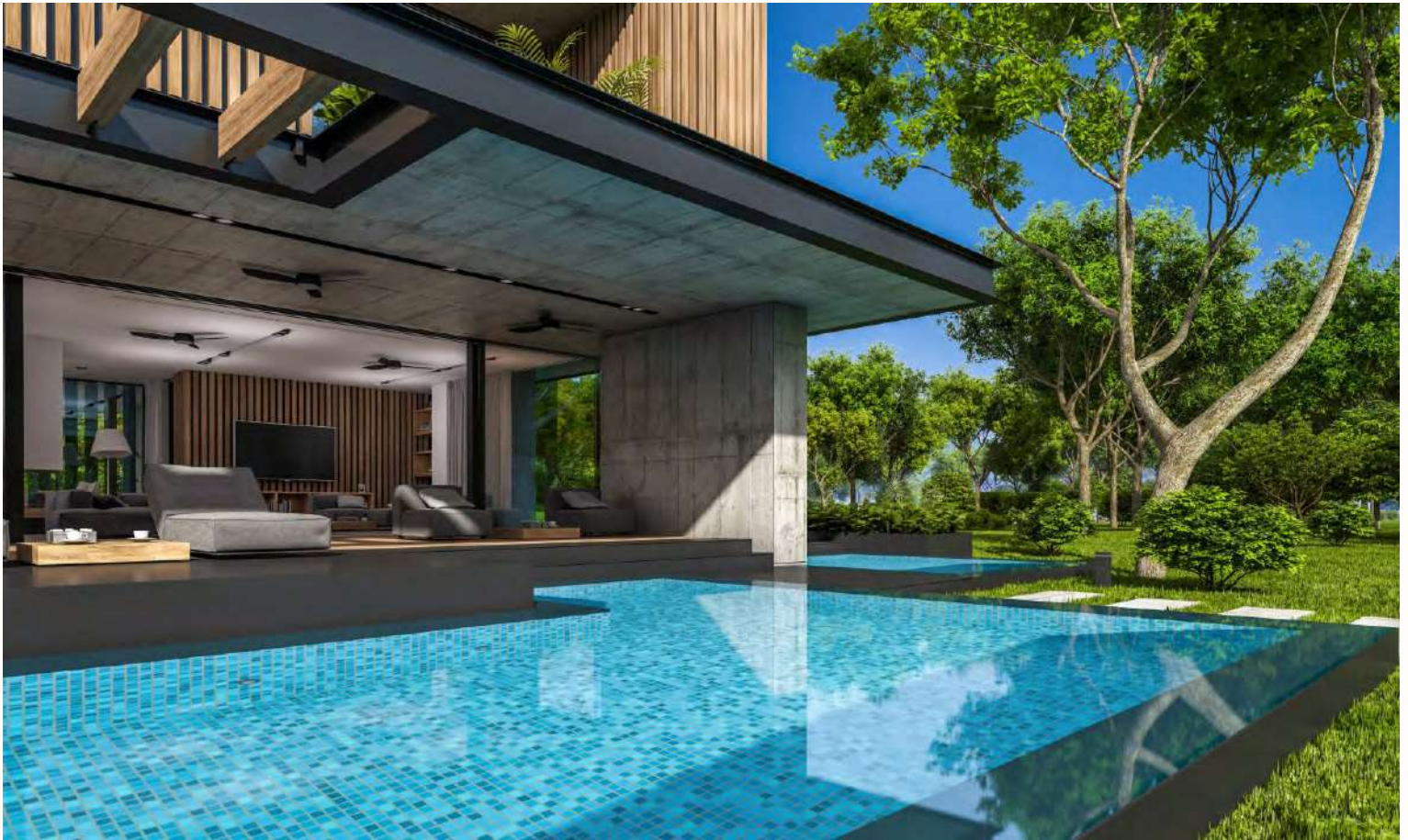




HBA

MAGAZINE

FEBRUARY 2022 | ISSUE 24



That expression means home is anywhere you feel love and comfort
บ้านคือทุกที่ที่ทำให้คุณรู้สึกถึงความรักและสบาย

- ส่องเทรนด์สีมาแรงปี 2022 เลือกสีไหนให้ทันสมัยและลงตัวกับบ้าน?
 - เรื่องควรรู้! หน้าทีและความสำคัญของระเบียงบ้าน

- 4 จุดเสี่ยงต้องรู้! หมดปัญหาหลังคาบ้านรั่วซึม
- ฐานรากและตอม่อ สร้างอย่างไรให้บ้านมีมาตรฐาน?

สนับสนุนโดย : บริษัท อาร์ต เทคโนโลยี จำกัด | บริษัท ดับบลิวเอชเอ จำกัด | บริษัท รอยแอลเอชเอ จำกัด | บริษัท แลนด์ โฮม (ประเทศไทย) จำกัด



ส่องเทรนด์สีมาแรงปี 2022

เลือกสีไหนให้กันสมัยและลงตัวกับบ้าน?

เริ่มต้นปีอย่างไรให้ปัง? เทรนด์สีเป็นอีกหนึ่ง topic ที่ถูกพูดถึงทุกปี โดยแนวโน้มของเทรนด์สีที่จะถูกกำหนดเป็นสีมาแรงของแต่ละปี นั้นก็จะมาจากการคาดการณ์สภาพเศรษฐกิจ สังคม อารมณ์ของผู้คนโดยภาพรวม และในปี 2022 นี้ก็ยังคงเป็นอีกปี ที่ทั่วโลกยังต้องเผชิญกับเชื้อโรคตัวร้าย และเพื่อเป็นการเยียวยาสภาพจิตใจที่หดหู่นี้ จึงเกิดการวิเคราะห์และคาดการณ์จากสำนักเทรนด์ต่างๆ สรุปรวมเป็น 7 เทรนด์สีโลกปี 2022 ให้นักออกแบบได้นำไปใช้ในการออกแบบและแต่งบ้านกันค่ะ

1. สีครีม (Anise Flower)

สีครีม หรือสีครีมอมเหลือง สีแห่งความมีจิตใจที่ดี เป็นสีที่ให้ความรู้สึกละมุน สบายตา ช่วยผ่อนคลายประโลมให้มีจิตใจที่ดีงาม เป็นสีที่เหมาะสมกับการปลอบบรรเทาผู้คนจากสถานการณ์ตึงเครียด

สีครีม คือสียอดนิยมที่หลายคนใช้เลือกเฟอร์นิเจอร์มาตกแต่งบ้าน รวมถึงสีทาผนังเพื่อสร้างบรรยากาศให้ห้องนั้นๆ ให้เป็นห้องที่อบอุ่นและดูคลาสสิกในเวลาเดียวกัน

2. สีฟ้า (Stratosphere)

สีฟ้า ในปี 2022 ถือเป็นสีที่สะท้อนถึงสภาพแวดล้อม แม้ว่าในปีที่ผ่านมาเราจะประสบปัญหาเกี่ยวกับโรคระบาดแต่สิ่งที่ยังเป็น

ปัญหาอยู่นั้นคือสิ่งแวดล้อม สีฟ้าจึงเป็นสัญลักษณ์ที่พูดถึงสภาพภูมิอากาศ ธรรมชาติ ท้องฟ้า เป็นสีรอยต่อระหว่างน้ำทะเลและท้องฟ้า ส่งผลต่ออารมณ์ที่ทำให้รู้สึกเห็นอกเห็นใจมากขึ้น

สีฟ้า สีฟ้าอ่อน ค่อนข้างพาสเทล สำหรับการตกแต่งบ้านแล้วจะเหมาะกับห้องสไตล์มินิมอล ซึ่งให้ความรู้สึกเห็นอกเห็นใจ เป็นมิตร หรืออาจใช้สีฟ้าเป็นสีของอุปกรณ์ตกแต่ง อย่างแจกันเล็กๆ กรอบรูปสีฟ้า เพื่อให้เหมาะกับห้องของคุณ



3. สีม่วง (Purple Rose)

สีม่วง สีแห่งแรงบันดาลใจ และยุคของการสร้างสรรค์ เป็นสีที่อยู่ในเชิงจิตวิทยาบอกว่าสามารถลดความตึงเครียดทางด้านอารมณ์ได้ ให้พลังกลับ น่าค้นหา เหมาะกับปี 2022 ซึ่งเป็นยุคของ Gen Z กลุ่มคนที่สนใจเชี่ยวชาญเทคโนโลยี และสร้างความแปลกใหม่

สีนี้จึงเหมาะกับการแต่งห้องทำงานของคนสาย Creative ที่ต้องการสร้างสรรค์งานใหม่ และหากคุณคือผู้คนสายครีเอทีฟ หรืออยากได้บ้านที่มีบรรยากาศของการสร้างสรรค์

4. สีเหลืองแฉ่ง (Radiant Yellow)

เหลืองแฉ่ง สีแห่งการมองโลกในแง่บวก มีที่มาจากสภาวะหมดไฟซึ่งส่วนใหญ่เป็นกลุ่มวัยทำงาน ที่เกิดช่วงปี ค.ศ. 1980-1995 ซึ่งได้รับผลกระทบจากโควิด - 19 เฉดสีนี้จะเป็นตัวแทนแห่งการมองโลกในแง่ดี ทำให้มีพลังต่อสู้และแก้ไขกับความล้มเหลวของสังคม

เพื่อมอบความสดชื่นกระปรี้กระเปร่าให้แก่ภายในบ้าน ควรหาอุปกรณ์ตกแต่งบ้าน เช่น มุมครัวแต่งด้วยผลไม้โทนสีเหลืองแฉ่ง ส้ม กล้วย หรืออาจจะใช้หมอนใบเล็กสีส้มบนโซฟา เพื่อสร้างชีวิตชีวาให้บ้านอบอุ่นด้วยพลังบวกมากขึ้น

5. เขียวสะท้อนแสง (Acid Lime)

เฉดเขียวสะท้อนแสงเป็นตัวแทนของความแปลกใหม่ สดใส ชวนซ่า ความคิดสร้างสรรค์ เป็นสีที่หลอมรวมระหว่างความเก่าและใหม่ สีเขียวสะท้อนแสงนี้ได้รับความนิยมเพิ่มขึ้นเรื่อยๆ ทั้งในวงการสถาปนิก บริษัทแฟชั่น เหมาะกับผู้ที่กำลังอยากลุกขึ้นมาแต่งบ้านให้แปลกแหวกแนวไม่ซ้ำใคร

สีเขียวสะท้อนแสงอาจจะไม่เหมาะหากเป็นสีทาผนัง แต่หากต้องการเพิ่มความแปลกใหม่ให้กับบ้านอาจจะเลือกหยอดไว้ตามจุดต่างๆ แกรมกับสีพื้นๆ เพื่อไม่ให้ขัดตาจนเกินไป

6. สีชมพูอมม่วง (Festival Fuchsia)

สีแห่งพลังการขับเคลื่อน เป็นสีที่แปลกใหม่ มักเห็นตามเหล่าแฟชั่นนิสต์มาใช้ เพื่อยืนยันตัวตนถึงความเป็นผู้นำในโลกโซเชียล ให้ความรู้สึกเซ็กซี่ เปรี้ยวปรืด แต่ให้ความรู้สึกเชิงบวกที่เต็มไปด้วยพลังขับเคลื่อน

เป็นอีกหนึ่งสีที่น่าสนใจสำหรับใครที่กำลังหาสีทาผนังห้องนั่งเล่น หรือมุมนุสนุกๆ เพื่อต้อนรับวันปาร์ตี้ซนๆ อยากทาตรงไหนกระชับ บริษัทรับสร้างบ้านจัดให้ได้เลยคะ

7. สีน้ำตาลเข้ม (Java)

สีที่ให้ความรู้สึกมั่นคง เป็นธรรมชาติ และอยู่กับมนุษย์เรามา ยาวนาน เป็นกลุ่มสีที่เกิดมาจากธรรมชาติ ซึ่งส่งผลให้เกิดความอบอุ่นแก่จิตใจผู้คน และด้วยเทรนด์ 2022 นี้ก็ยังไม่ทิ้งความเป็นธรรมชาติดั้งเดิมแบบเข้มข้น ที่ไม่สามารถแยกออกจากชีวิตประจำวันได้ จึงทำให้สีน้ำตาลเข้มยังคงอยู่ในลิสต์ของเทรนด์สียอดนิยม

หากโทนการแต่งบ้านเลือกเฟอร์นิเจอร์แต่งบ้านเน้นงานไม้ สีน้ำตาลเข้มจะเป็นอีกสีหลักที่จะถูกเลือกเข้าห้องนั้น เพราะสีน้ำตาลเข้มและสัมผัสจากไม้จะให้ความผ่อนคลาย เพิ่มความประทับใจให้กับแขกผู้มาเยือนได้อย่างดี

7 เทรนด์สีปี 2022 ที่ HBA สมาคมธุรกิจรับสร้างบ้าน นำมาเสนอเป็นการสรุปโทนจาก 3,500 โทน ทั่วโลก เพื่อเป็นแนวทางการเลือกใช้งาน ทั้งในงานการตลาด งานแฟชั่น หรือแม้แต่ในงานแต่งบ้าน บริษัทรับสร้างบ้านหรือเจ้าของบ้านที่กำลังมีแพลนและหาสีสำหรับทาผนัง ตกแต่งมุมต่างๆ เพื่อให้บ้านได้เป็นที่ผ่อนคลายและสบายตาที่สุด อย่าลืมนำ 7 สีมาแรงในปีนี้เป็นไปพิจารณาดูเพื่อความปังของบ้านที่จะอยู่กับคุณไปอีกนาน 🏡





เรื่องควรรู้!

หน้าที่และความสำคัญของระเบียงบ้าน

ระเบียงบ้านเป็นองค์ประกอบที่ขาดไม่ได้สำหรับบ้านทุกประเภท และถึงแม้ว่าเวลาเข้าอยู่อาศัยจริงๆ น้อยคนนักที่จะได้ใช้งานระเบียงเป็นประจำ หลายบ้านเมื่อไม่ได้ใช้งานก็เลือกจะต่อเติมเปลี่ยนระเบียงเป็นห้องหรือพื้นที่เก็บของ แต่ก่อนจะตัดสินใจให้บ้านนั้นมีหรือไม่มีระเบียง หรือจะปรับเปลี่ยนพื้นที่ระเบียงไปเป็นอะไรนั้น ลองมาทำความรู้จักกับระเบียงพร้อมหน้าที่และความสำคัญของระเบียง ที่สมาคมธุรกิจรับสร้างบ้านได้รวบรวมเนื้อหาามาฝากกัน เพื่อเป็นแนวทางประกอบการตัดสินใจ

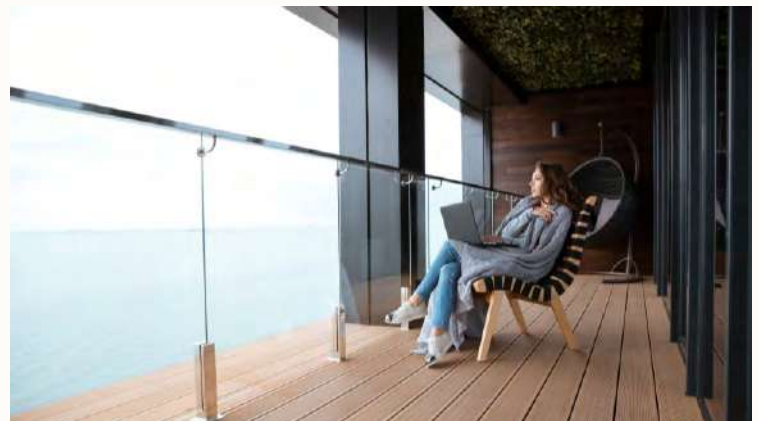
ระเบียงบ้านสำคัญอย่างไร?

ระเบียงบ้าน โดยส่วนใหญ่มีลักษณะยื่นออกมาจากตัวบ้าน อาจจะมีหรือไม่มีหลังคาคลุมก็ได้ ตัวพื้นระเบียงเป็นพื้นที่โล่งสามารถใช้ทำกิจกรรมต่างๆ ได้

ในช่วงสถานการณ์โรคระบาดที่เราได้อยู่บ้านกันมากขึ้น พื้นที่ระเบียงได้รับความนิยมอย่างมาก เพราะเป็นพื้นที่สารพัดประโยชน์ อเนกประสงค์ ใช้พักผ่อน รับแขกที่มาเยี่ยมบ้าน หรือมุมงานอดิเรกได้ด้วย

ระเบียงบ้าน ถือเป็นจุดที่ได้รับอากาศ รับลม รับแสงแดด ได้ใกล้ชิดกับธรรมชาติมากที่สุดภายในบ้าน ช่วยให้อากาศไหลเวียนถ่ายเทได้

ดีขึ้น โดยเฉพาะระเบียงที่อยู่ชั้นบน จะทำให้อากาศมีการไหลเวียนดี เพราะลมจะพัดผ่านจากกระเบื้องกระจายไปทั่วชั้นบน ปรับความสมดุลหมุนเวียนของอากาศได้เป็นอย่างดี



ขณะที่บ้านที่ไม่มีระเบียบชั้นบน จะรู้สึกว่สภาพอากาศอึดอัด ไม่โปร่งสบาย ต่างจากชั้นล่าง แม้ว่าจะเปิดหน้าต่างเอาไว้ก็ตาม เพราะช่องเปิดรับลมของหน้าต่างมีขนาดเล็กกว่าขนาดระเบียบ

ความสำคัญของระเบียบบ้านกับฮวงจุ้ย

ในทางฮวงจุ้ยนั้น ตำแหน่งของระเบียบบ้านถือเป็นเรื่องที่มีความสำคัญ เพราะเชื่อกันว่าเป็นจุดที่สามารถรับพลังจากธรรมชาติ หากอยู่ในตำแหน่งที่ไม่ดี ก็อาจจะส่งผลต่อพลังภายในบ้านได้เช่นเดียวกัน ตำแหน่งที่ควรและไม่ควรสร้าง หรือต่อเติมระเบียบบ้าน มีดังนี้

1. ทิศที่เหมาะสมในการสร้างระเบียบ

ระเบียบบ้านทางทิศตะวันออก จะเปิดรับแสงแดดช่วงเช้า แสงแดดส่องเข้ามาภายในบ้านจะมอบความอบอุ่น ช่วยเสริมให้ผู้อยู่อาศัยสุขภาพแข็งแรง มีโชคลาภ อยู่เย็นเป็นสุข

ระเบียบบ้านทางทิศใต้ ถือเป็นทิศทางที่ดีและเหมาะสมสามารถรับลม รับพลังงานได้ดี ส่งเสริมให้ผู้อยู่อาศัยสุขภาพดีแข็งแรง และยังช่วยเสริมดวงป้งได้ด้วย

ระเบียบบ้านทางทิศเหนือ ทิศที่ควรหลีกเลี่ยง เนื่องจากเป็นทิศที่ลมหนาวพัดผ่าน ซึ่งทำให้ผู้อยู่อาศัยเจ็บป่วย สุขภาพไม่แข็งแรง เกิดโรคภัยได้ง่าย

2. ไม่ควรสร้างระเบียบบ้านตรงกับห้องครัว

ห้ามสร้างระเบียบบ้านตรงกับห้องครัว เพราะจะเกิดความขัดแย้งและส่งผลกระทบต่อผู้อยู่อาศัยเกิดการทะเลาะเบาะแว้ง ไม่ปรองดอง ไม่สามัคคีกัน

3. ไม่ควรสร้างระเบียบบ้านตรงกับประตูหน้าบ้าน

หลีกเลี่ยงการสร้างระเบียบบ้านตรงกับประตูหน้าบ้าน เพราะจะทำให้การเงินเกิดการรั่วไหล มีการใช้จ่ายมาก เก็บเงินไม่อยู่

4. ระเบียบบ้านไม่ควรตรงกับถนน

ระเบียบหน้าบ้านที่ดีตามหลักฮวงจุ้ยไม่ควรอยู่ตรงกับถนน หากยื่นหน้าออกหน้าบ้าน ไม่ควรเห็นถนนพุ่งตรงเข้าหาตัว หรือมองเห็นถนนเป็นรูปคันศรอยู่ตรงหน้า เพราะจะส่งผลร้ายแรงต่อคนในบ้านได้เลยทีเดียว

5. จัดวางของเพื่อเสริมฮวงจุ้ยที่ระเบียบ

ระเบียบบ้านจะหันไปทางทิศไหน ตำแหน่งใดก็ตาม สิ่งที่ต้องคำนึงอย่างหนึ่ง คือการจัดตกแต่งให้น่านั่ง สะอาด เป็นระเบียบ อย่าปล่อยให้รก สำหรับสิ่งของที่ต้องมีเพื่อเสริมฮวงจุ้ยระเบียบ ได้แก่

โถ๊ะ ควรเลือกให้มีขนาดเหมาะสมกับพื้นที่บริเวณระเบียบ หากอยากเสริมเรื่องความมั่นคงภายในบ้าน และช่วยส่งเสริมเรื่องการพูดจาของคนในบ้าน ให้เลือกใช้โถ๊ะสีเหลี่ยม

เก้าอี้ ควรเลือกที่ปรับระดับได้ โดยให้ความสำคัญกับความสะดกสบายเมื่อใช้งาน เลือกเก้าอี้ที่มีเบาะหนานุ่มสบาย หรือเลือกใช้โทนสีธรรมชาติช่วยให้ความผ่อนคลาย ควรหลีกเลี่ยงเก้าอี้โลหะ เพราะไม่เหมาะกับการตั้งไว้ในพื้นที่นอกบ้าน

พื้นที่สีเขียว ช่วยส่งเสริมคนในบ้านทั้งเรื่องการเงิน ช่วยให้มีรายรับมากยิ่งขึ้น สุขภาพ รวมถึงความสัมพันธ์ในครอบครัวให้กลมเกลียวกันมากขึ้น ดังนั้นควรปลูกต้นไม้ไว้ที่มุมซ้ายสุดของเฉลียงหน้าบ้านเพื่อส่งเสริมเรื่องรายได้ และคอยหมั่นดูแลเอาใจใส่ไม่ให้เหี่ยวเฉาหรือแห้งตาย

ระเบียบบ้านเป็นมากกว่าองค์ประกอบเพื่อความสวยงาม แต่ยังช่วยปรับสมดุลในอากาศ และเป็นพื้นที่เอนกประสงค์เพื่อการพักผ่อน ดังนั้นการสร้างหรือต่อเติมระเบียบบ้าน บริษัทรับสร้างบ้านที่มีมาตรฐานจะเลือกออกแบบให้เหมาะสมกับสภาพแวดล้อมและแบบบ้าน เพื่อให้ได้ระเบียบที่สวยงามและประโยชน์คุ้มค่า

1 ต.ค. - 3 เม.ย. 65

ลดเป็นล้าน



M009 21,680,000
20,680,000 PREMIUM*

สร้างบ้านกับ
ดิบลิวเฮ้าส์ วันที่
รับของแถมสุด
Exclusive

ฟรี !

- ฟรี ! อีพพรตลุยกับฟรีโฮม
- ฟรี ! ระบบกำจัดปลวกเคมีแอสแกน
- ฟรี ! จุดตัดไฟเบอร์
- ฟรี ! จุดวางบิ๊นน้ำพร้อมแท่นวาง
- ฟรี ! ระบบสาย LAN
- ฟรี ! รับประกันคัสตา 10 ปี
- ฟรี ! รับประกันโครงสร้าง 20 ปี



W HOUSE
รับสร้างบ้านมาตรฐานสูง

สอบถามข้อมูลเพิ่มเติม

TEL : 093-555-0596
WWW.WHOUSE.CO.TH

**บริษัทของสงวนสิทธิ์ในการเปลี่ยนแปลงเงื่อนไขโดยไม่ต้องแจ้งให้ทราบล่วงหน้า | *เฉพาะแบบบ้านที่รองรับรายการเท่านั้น



4 จุดเสี่ยงต้องรู้

หมดปัญหาหลังคาบ้านรั่วซึม

ว่ากันว่า การตรวจเช็คหลังคารั่วควรทำช่วงก่อนเข้าหน้าฝน หรือ หลังเข้าหน้าฝน แต่ใครจะอยากรู้ๆ ซ่อมๆ บ้านกันทั้งปี เสียทั้งอารมณ์ เสียทั้งเวลา ฉะนั้นเราควรรหาข้อมูลเพื่ออุดจุดรั่ว กันไว้ดีกว่าแก้ หลังคาเปรียบเสมือนเกราะป้องกันเหตุไม่พึงประสงค์จากด้านบน ที่จะส่งผลเสียหายกับตัวบ้าน ทรัพย์สิน สัตว์เลี้ยง และสมาชิกในครอบครัว

สำหรับใครที่กำลังสร้างบ้านในฝัน หรือหาบริษัทรับสร้างบ้าน หลังคาก็เป็นอีกจุดใหญ่ที่ไม่ควรละเลย เพราะหากเป็นการสร้างเองโดยช่างที่ไม่เชี่ยวชาญ อาจสร้างความรำคาญใจได้ในอนาคต วันนี้เรามีข้อมูลดีๆ ให้คุณได้ตรวจจุดเสี่ยงเพื่อลดปัญหาหลังคารั่วซึมมาฝากกันค่ะ

4 จุดเสี่ยงต้องรู้หมดปัญหาหลังคาบ้านรั่วซึม

1. โครงสร้างหลังคา

โครงสร้างหลังคาเป็นภาพใหญ่ที่จะสามารถทำให้เราเห็นทรงบ้าน สไตล์บ้านได้ชัดเจน แต่การตัดแปลงโครงสร้างเพื่อความสวยงาม จึงอาจทำให้เกิดข้อผิดพลาด และต้องระวังมากที่สุด

โครงสร้างหลังคาทำหน้าที่รับน้ำหนักของแผ่นกระเบื้องพร้อมเป็นฐานให้ยึดผืนหลังคา และจะถูกออกแบบโดยวิศวกรคำนวณ น้ำหนักและลงรายละเอียดสเปกของวัสดุที่จะนำมาทำหลังคาเพื่อการใช้งาน ที่ทนต่อแดด ฝน พายุ โดยโครงสร้างหลังคาที่ดีจะถูกกำหนดองศาของแผ่นกระเบื้องอย่างชัดเจนเพื่อป้องกันการรั่วจากการย่อนของน้ำฝน



2. แปะและจันทัน

สืบเนื่องจากงานโครงสร้าง อาจจะฟังดูยากสำหรับผู้ที่ไม่ได้อยู่ในวงการสร้างบ้าน แต่สำหรับผู้ที่กำลังจะสร้างบ้านควรต้องรู้ไว้ เพื่อให้รู้เท่าทันหรือคุยกับทีมงานสร้างบ้านรู้เรื่อง

แปะและจันทันเป็นส่วนประกอบของโครงสร้างหลังคา ที่ทำหน้าที่รับน้ำหนักและยึดเกาะกระเบื้องหลังคา การจัดระยะแปะและระยะจันทันของกระเบื้องหลังคาแต่ละชนิดจะไม่เท่ากัน ต้องให้วิศวกรผู้ออกแบบกำหนดให้ถูกต้อง ถ้าระยะแปะและระยะจันทันมากเกินไปจะเกิดอาการที่เรียกว่า อาการตกท้องช้าง มันจะดันกระเบื้องให้เกิดช่องว่าง ส่งผลให้เมื่อมีฝนตก ลมแรง น้ำฝนไหลย้อนเข้ามาที่ส่วนใต้ชายคา และรั่วซึมฝ้าได้



3. กระเบื้องหลังคาไม่อยู่ในแนวเดียวกัน

จุดนี้จะเป็นจุดที่เจ้าของบ้านเองสังเกตได้โดยง่าย โดยจะเห็นแนวที่เป็นระเบียบชัดเจนหากแผ่นไหนโค้ง หรือเว้นระยะห่างมากเกินไป จนเกิดช่องโหว่ จะมีปัญหาตามมาอย่างแน่นอน เพราะนอกจากน้ำจะย้อนเข้าข้างแล้ว ปัญหาเชื้อราก็จะตามมาซึ่งอาจบานปลายถึงฝ้าเพดานก็มี



นอกจากการวางกระเบื้องหลังคาให้เป็นระเบียบแล้ว อีกเรื่องที่สำคัญก็คือนองศาของการวาง โดยหลักการออกแบบหลังคาที่ป้องกันการรั่วซึมต้องกำหนดองศาการวางของกระเบื้องหลังคาแต่ละชนิดตามที่ผู้ผลิตกำหนด ในบางกรณีที่เจ้าของบ้านต้องการความเป็นเอกลักษณ์หรือการออกแบบใด ๆ จากทีมรับสร้างบ้านที่มีการใช้หลักความชันน้อย จะมีวิศวกรหรือผู้เชี่ยวชาญช่วยเลือกวัสดุที่ได้มาตรฐาน มีความเหมาะสม และคำนวณระยะซ้อนทับของแผ่นหลังคา ก่อนจะก่อสร้างจริง เพื่อป้องกันปัญหาหลังคารั่วซึม

จริงๆแล้วเราเองอาจจะไม่ทราบในรายละเอียดการสร้างบ้าน การเลือกวัสดุ การคำนวณต่าง ๆ ที่ต้องใช้ความรู้ทางวิศวกรรม จึงเลิกฝากความฝันจะได้บ้านหลังงามไว้กับบริษัทรับสร้างบ้าน ซึ่งจะเลือกบริษัทไหนก็ต้องคำนึงถึงปัจจัยหลาย ๆ อย่างประกอบกัน ทั้งงบประมาณที่ต้องสัมพันธ์กับคุณภาพงาน คุณภาพวัสดุ และมาตรฐานการก่อสร้าง เพื่อความปลอดภัยของทรัพย์สินและสมาชิกทุกคนภายในบ้าน เพราะคงไม่มีใครอยากเห็นภาพตัวเองถือถังรองน้ำหรือปิ่นหลังคากันทุก ๆ หน้าฝนแน่นอน 🏠



สร้างบ้านด้วยสมอง



ในขั้นตอนการสร้างบ้านนั้นส่วนที่ต้องให้ความสำคัญเป็นอย่างมากเพราะยากแก่การแก้ไขในภายหลัง คือ ส่วนฐานรากและตอม่อ ที่จะ เป็นตัวรับน้ำหนักทั้งบ้านเอาไว้ หรือที่เรามักจะได้ยินช่างหรือวิศวกรเรียกว่า Footing นั่นเอง ดังนั้นเรามาทำความเข้าใจเรื่องการสร้าง ฐานรากและตอม่อที่ได้มาตรฐาน เพื่อหาทางป้องกันปัญหาไม่ให้เกิดขึ้นตั้งแต่ในขั้นตอนแรกๆ ของการก่อสร้าง

ฐานรากและตอม่อ สร้างอย่างไรให้บ้านมีมาตรฐาน?

1. ฐานราก (Footing)

เป็นโครงสร้างของบ้านหรืออาคารในส่วนที่อยู่ใต้ผิวดินทำหน้าที่ รับน้ำหนักจากโครงสร้างทั้งหมด แล้วถ่ายน้ำหนักลงสู่เสาเข็มหรือ ดินโดยตรง ทั้งนี้ลักษณะของฐานรากที่ได้มาตรฐานจะต้องไม่เกิด การทรุดตัวลงไปมาก จนก่อให้เกิดความเสียหายแก่โครงสร้างของ บ้านหรือตัวอาคารได้

การสร้างฐานรากที่ได้มาตรฐาน

1) เลือกใช้ฐานรากให้เหมาะกับแบบบ้านและลักษณะการ ก่อสร้าง โดยสามารถแบ่งประเภทฐานรากได้ดังนี้

- ฐานรากตื้น (Shallow Foundation) หรือฐานรากแบบที่ไม่

มีเสาเข็มรองรับ ตัวฐานรากจะวางอยู่บนชั้นดินโดยตรง ไม่มีการตอกเสาเข็ม เหมาะอย่างยิ่งกับสภาพพื้นที่ที่มี ความสามารถแบกรับน้ำหนักได้สูง มีลักษณะดินเนื้อแข็ง หรือพื้นที่ดินที่ยากต่อการตอกเสาเข็ม เช่น พื้นที่ดินลูกรัง พื้นที่ภูเขาทะเลทราย

- ฐานรากลึก (Deep Foundation) หรือฐานรากแบบมี เสาเข็มรองรับ หมายถึงตัวฐานรากมีการถ่ายน้ำหนัก โครงสร้างลงสู่ดินด้วยเสาเข็ม เหมาะอย่างยิ่งกับการ ก่อสร้างบนดินอ่อน จึงมักมีการออกแบบฐานรากให้มี เสาเข็มและความลึกเพื่อเพิ่มความสามารถในการรับ น้ำหนัก และความเหมาะสมในแต่ละพื้นที่

- 2) ระวังระดับน้ำในขั้นตอนการเตรียมพื้นที่ หากชั้นดินที่รองรับฐานรากมีคุณสมบัติในการแบกรับน้ำหนักได้ต่ำ ควรจะขุดดินส่วนพื้นที่นั้นออกแล้วแทนที่ด้วยกรวดหรือทรายที่ทำกรวดอัดให้แน่น ห้ามวางฐานรากไว้บนผิวดินที่ไม่ขุดดินออก เพราะความชื้นจากน้ำที่อยู่ในดินจะเซาะข้างใต้ของฐานราก หลีกเลี่ยงการสร้างฐานรากในพื้นที่ต่างระดับกัน เพราะจะทำให้ดินที่อยู่ฐานรากต้องรองรับน้ำหนักของฐานรากทั้งสองฐาน เป็นผลทำให้ฐานรากเกิดการทรุดตัว
- 3) ตรวจสอบวัสดุของฐานรากให้ถูกต้องตามแบบ เพราะฐานรากเป็นส่วนที่ยากต่อการกลับมาตรวจสอบในภายหลัง โดยบริษัทรับสร้างบ้านต้องตรวจสอบให้ถูกต้องทุกจุด ทั้งขนาดของฐานราก ระยะศูนย์กลางของฐานราก เหล็กเสริมฐานราก และตำแหน่งของฐานรากให้ตรงกับแบบที่วิศวกรโครงสร้าง ออกแบบไว้ โดยขนาดของหลุมฐานรากจะกำหนดให้ห่างจากขอบฐานรากโดยรอบไม่น้อยกว่า 0.25 เมตร ถ้าน้ำและดินเลนบริเวณโดยรอบหลุมต้องเอาออกและทำความสะอาดหลุมให้แห้งก่อนการเททรายและคอนกรีต
- 4) การติดตั้งไม้แบบและเทคอนกรีต ต้องติดตั้งให้ได้ขนาดตามแบบ มีความหนาแน่นและมั่นคง ไม่เคลื่อนขณะเทคอนกรีต การเทคอนกรีตจำเป็นต้องเทให้เป็นชั้นๆ เชี่ยวโดยการใช้อุปกรณ์จี้เพื่อให้คอนกรีตแน่น และคอนกรีตต้องมีกำลังตามที่วิศวกรออกแบบไว้

2. เสาตอม่อ (Ground Column)

คือ เสาสั้นที่จมอยู่ใต้ดิน อยู่กลางสุดระหว่างฐานรากกับคาน ส่วนมากจะมีความสูงประมาณ 50-100 เซนติเมตร ทำหน้าที่ปรับระดับของโครงสร้างคานชั้นล่างและรับน้ำหนักของเสาที่อยู่ชั้นบน และรับแรงอัดหรือน้ำหนักในทางดิ่ง แล้วถ่ายน้ำหนักลงสู่ฐานราก

และเสาเข็ม เสาตอม่อมีความเกี่ยวพันกับงานฐานรากอย่างมากจึงต้องให้ความสำคัญและระวังในการก่อสร้างไปพร้อมๆ กัน

การก่อสร้างเสาตอม่อให้ได้มาตรฐานต้องทำอะไร?

- 1) ในตอนก่อสร้างฐานรากนั้นจะต้องวางเหล็กเสริมเสาตอม่อไปพร้อมกับฐานราก และต้องตรวจสอบให้เสาตอม่อ อยู่กึ่งกลางฐานราก ไม่ให้เกิดการเยื้องศูนย์
- 2) ทำแนวการตั้งไม้แบบโดยการขีดเส้นเพื่อสะดวกต่อการประกอบแบบหล่อ จากนั้นติดตั้งแบบหล่อเสาตอม่อพร้อมค้ำยัน แล้วหาระดับความสูงของเสาตอม่อโดยเทียบกับระดับ +0.00 ซึ่งระดับที่ได้นี้จะป็นระดับการเทคอนกรีตด้วย
- 3) เทคอนกรีตเสาตอม่อให้ได้ระดับตามที่ออกแบบไว้ และทำให้คอนกรีตแน่นขึ้นโดยใช้เครื่องสั่นคอนกรีตหรือใช้ไม้กระทุ้งคอนกรีตที่ใช้เทต้องเป็นคอนกรีตสำหรับงานโครงสร้างโดยเฉพาะ
- 4) ปลดปล่อยให้คอนกรีตแข็งตัวประมาณ 2 วัน ถึงจะถอดไม้แบบออกได้ จากนั้นทำการบ่มคอนกรีตโดยจะใช้วิธีบ่มชื้นหรือใช้พลาสติกคลุมหรือใช้น้ำยาบ่มคอนกรีตก็ได้
- 5) เมื่อทำฐานรากและเสาตอม่อเรียบร้อยแล้ว ทำการถมดินฐานราก และจะทำการก่อสร้างคาน พื้น เสา ในลำดับต่อไป

การสร้างฐานรากและตอม่อต้องสร้างให้ตรงตามแบบที่กำหนด เพื่อให้โครงสร้างบ้านแข็งแรงทนทาน ป้องกันปัญหาบ้านทรุดเสียหายภายหลัง และควรควบคุมการก่อสร้างโดยบริษัทรับสร้างบ้านที่มีผู้เชี่ยวชาญ มีประสบการณ์ เป็นมืออาชีพ ทำงานได้มาตรฐาน เพราะหลังจากระบบฐานรากสร้างเสร็จแล้วจะอยู่ใต้ดินยากแก่การตรวจสอบหรือแก้ไขในภายหลัง 🏠

10 แบบบ้านน่าอยู่

เหมาะสำหรับการเริ่มต้นสร้างครอบครัว



แบบบ้าน STE-224



แบบบ้าน รัชสวลา



แบบบ้าน Luxury Home 07



แบบบ้าน SMILE 3



แบบบ้าน P-215



แบบบ้าน ATHENA



แบบบ้าน M-039



แบบบ้าน Extoller



แบบบ้าน RH-MD. 2168



แบบบ้าน P201



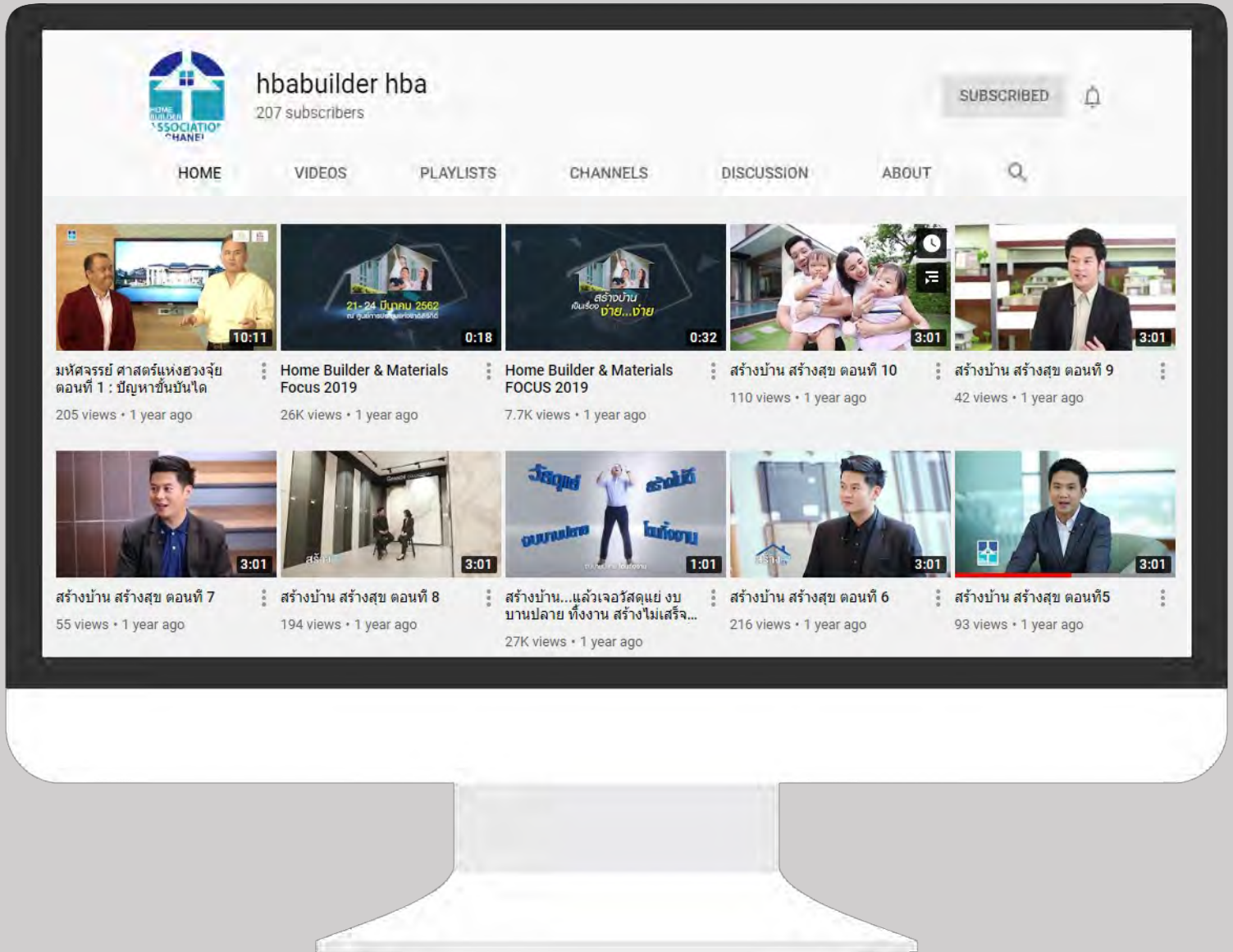
สแกน QR Code

เพื่อดูข้อมูล

แบบบ้านเพิ่มเติม



HBA Channel



Youtube : www.youtube.com/homebuilderclub



สแกน QR code
เพื่อดูคลิปต่างๆ ของ
สมาคมธุรกิจรับสร้างบ้าน

E-Magazine
เพื่อการสร้างบ้านกับมืออาชีพ
จัดทำโดย



สมาคมธุรกิจรับสร้างบ้าน
www.hba-th.org

Facebook : www.facebook.com/homebuilderclub

Youtube : www.youtube.com/homebuilderclub

โทร : 0-2570-0153, 0-2940-2744